

STRATEGIE KOMUNITNĚ VEDENÉHO MÍSTNÍHO ROZVOJE 2021 – 2027

společný prostor. společný život. společná cesta.

ŘÍJEN 2021, VERZE 1.1

DNE 21. ŘÍJNA 2021 SCHVÁLIL VÝBOR PARTNERSTVÍ



Vznik, činnost a projekty MAS Český Západ dosud podpořili:



Děkujeme.

OBSAH

metodika.....	4
1. POPIS ÚZEMÍ PŮSOBNOSTI MAS A POPIS ZAHNUTÍ KOMUNITY DO TVORBY STRATEGIE	5
identifikace nositele strategie.....	5
území působnosti MAS	5
stručná socio-ekonomická charakteristika území.....	7
historie a zkušenosti místního partnerství.....	11
zapojení komunity a relevantních aktérů do tvorby Strategie CLLD 2021-2027	12
2. ANALYTICKÁ ČÁST	13
SWOT analýza	13
analýza rozvojových potřeb a rozvojového potenciálu území působnosti MAS.....	15
3. STRATEGICKÁ ČÁST	22
strategické, specifické cíle, opatření a aktivity.....	23
měřitelné indikátory	32
vazba na analýzu rozvojových potřeb a rozvojového potenciálu	33
vazba na Strategii regionálního rozvoje ČR 2021+	34
popis integrovaných rysů strategie	36
popis inovativních rysů strategie	39
4. IMPLEMENTAČNÍ ČÁST	40
popis řízení včetně řídicí a realizační struktury MAS.....	40
popis animačních aktivit.....	42
popis spolupráce mezi MAS na národní a mezinárodní úrovni a přeshraniční spolupráce	44
popis monitoringu a evaluace strategie	46

METODIKA

Dokument byl zpracován v souladu se závazným *Metodickým stanoviskem ministryně pro místní rozvoj č. 12 k Metodickému pokynu pro využití integrovaných nástrojů v programovém období 2014-2020* (MPIN), verzi vydanou Ministerstvem pro místní rozvoj dne 26. března 2020.

Příprava SCLLD byla financována Evropskou unií z *Integrovaného regionálního operačního programu*, specifický cíl 4.2, projekt Režijní výdaje MAS Český Západ a částečně také Plzeňským krajem v rámci programu *Podpora místních akčních skupin s působností na území Plzeňského kraje*.

Dokument obsahově vychází ze Strategie komunitně vedeného místního rozvoje MAS Český Západ pro programové období 2014 – 2020, jehož je aktualizací. Klíčovým vstupním zdrojem bylo pak střednědobé hodnocení (mid-term evaluace) Strategie CLLD MAS pro programové období 2014 – 2021 provedené v prvním čtvrtletí roku 2019. Následně probíhal průběžný sběr podnětů k aktualizaci Strategie CLLD.

Návrh koncepční části Strategie CLLD byl **projednán 21. Valným shromážděním členů MAS** dne 18. března 2021 a jeho finální znění schváleno Výborem partnerství MAS dne 26. srpna 2021.

Samotné zpracování provedl **řešitelský tým** pod vedením manažera MAS J. Floriana.

VERZE

verze	Datum	popis
1.0	26. 8. 2021	verze schválená Výborem partnerství
1.1	21. 10. 2021	upravená verze se zapracováním připomínek MMR-ORP

1. POPIS ÚZEMÍ PŮSOBNOSTI MAS A POPIS ZAHRNUTÍ KOMUNITY DO TVORBY STRATEGIE

IDENTIFIKACE NOSITELE STRATEGIE

Název:	MAS Český Západ, z.s.
IČ:	26659981
DIČ:	CZ 26659981
Právní forma:	zapsaný spolek
Sídlo:	Dům U Haranta, náměstí Kryštofa Haranta 30, 349 53 Bezručice
Statutární zástupce:	Mgr. Edita Šajtošová, ředitelka


ÚZEMÍ PŮSOBNOSTI MAS



MAS celým svým územím leží v NUTS2 Jihozápad, v **Plzeňském kraji**, v okresech Tachov a **Plzeň – sever**.

¹ Údaj k 31. 12. 2019 dle ČSÚ

okres	ORP	název obce	počet obyvatel	rozloha (km ²)
grgratachov	Stříbro	Benešovice	210	17,17
		Bezdrůžice	938	32,00
		Cebiv	276	10,61
		Černošín	1 169	42,21
		Erpužice	336	14,51
		Horní Kozolupy	256	22,76
		Kladruby	1 640	48,60
		Kokašice	261	13,45
		Konstantinovy Lázně	920	23,82
		Kostelec	602	30,88
		Kšice	217	15,44
		Olbramov	59	14,93
		Ošelín	168	14,40
		Skapce	119	7,98
		Stříbro	7 738	47,78
		Sulislav	231	9,58
		Svojšín	453	13,54
		Sytno	317	5,14
		Trpísty	272	9,68
		Únehle	135	6,06
	Vranov	181	4,83	
	Záchlumí	393	4,42	
	Zhoř	150	10,56	
	Tachov	Chodová Planá	1 880	55,24
		Lestkov	393	38,80
Planá		5 396	62,46	
Plzeň-sever	Nýřany	Blažim	64	5,93
		Čerňovice	207	9,25
		Heřmanova Huť	1 806	9,88
		Hněvnice	122	7,11
		Křelovice	237	21,10
		Líšťany	739	36,75
		Ostrov u Bezdrůžic	208	13,02
		Pernarec	763	22,92
		Plešnice	281	6,87
		Pňovany	430	18,42
		Újezd nade Mží	105	8,46
		Úlice	490	13,24
CELKEM		30 162	749,79	


 spádová centra
města, městysy

STRUČNÁ SOCIO-EKONOMICKÁ CHARAKTERISTIKA ÚZEMÍ

MAS Český Západ se nachází v **Plzeňském kraji**, na rozhraní okresů **Tachov a Plzeň – sever**. Celé území lze členit do 4 oblastí - **Konstantinolázeňsko, Stříbrsko, Plánsko a Hracholusky**. Jedná se o příhraniční oblast se **Spolkovou republikou Německo**, konkrétně svobodným státem Bavorsko.

MAS Český Západ pokrývá území ORP Stříbro a částečně působí také na území ORP Tachov a ORP Nýřany.

MAS zahrnuje 38 obcí, z nichž většina je sdružena do tří mikroregionů:

- Mikroregion Konstantinolázeňsko: Bezručice, Cebiv, Černošín, Horní Kozolupy, Kokašice, Konstantinovy Lázně, Lestkov, Olbramov, Záchlumí,
- Mikroregion Stříbrsko: Benešovice, Erpužice, Kladruby, Kostelec, Kšice, Ošelín, Skapce, Stříbro, Sulislav, Svojšín, Sytno, Trpísty, Únehle, Vranov, Zhoř,
- Mikroregion Hracholusky: Hněvnice, Křelovice, Líštany, Pernarec, Pňovany, Plešnice, Újezd nade Mží, Úlice,
- a ostatní obce: Blažim, Čerňovice, Heřmanova Huť, Chodová Planá, Ostrov u Bezručic a Planá.

Dominantním centrem jižní části MAS a největším městem regionu je **Stříbro** (7 738 obyvatel). Leží v blízkosti dálnice D5 a umožňuje tak rychlé dopravní spojení jak s krajským městem Plzní, tak s hraničním přechodem Rozvadov, německým Norimberkem a dalšími centry v Německu.

Centrem severní části MAS jsou město Planá u Mariánských Lázní (396 obyvatel) a městy Chodová Planá (1 880 obyvatel). Mezi místní spádová centra lze zahrnout ještě města Bezručice, Černošín, Kladruby a obce Heřmanova Huť, Konstantinovy Lázně a Pernarec.

Území MAS má rozlohu 750 km² a bydlí v něm mírně přes 30 000 obyvatel, což představuje hustotu osídlení 40 obyvatel/km² (průměr Plzeňského kraje je 77 obyvatel/km², průměr České republiky je 136 obyvatel/km²).



panorama města Stříbra



poutní kostel sv. Anny u Plané



dominanta Konstantinolázeňska – vrch Krasťkov



přehrada Hracholusky

snížení celkového počtu obyvatel až na polovinu stavu před rokem 1930, zanikla také řada obcí³. Nové obyvatelstvo bohužel nemělo téměř žádný vztah k místnímu kulturnímu dědictví ani způsobu tradičního hospodaření. V době komunismu byla celá oblast intenzivně zemědělsky využívána nejen zemědělskými družstvy, ale zejména státními statky, což s sebou neslo zaměstnanost, ale bohužel i devastaci krajiny a památek, jejichž využití bylo často podřízeno právě potřebám intenzivní zemědělské výroby. Porevoluční změna poměrů přinesla nejen soukromé vlastnictví a restituce, které podruhé výrazně zamíchaly s majetkovými poměry v regionu, ale i tržní orientaci (později výrazně ovlivněnou i dotační politikou EU) a tím pádem i změnu způsobu hospodaření nejen v sektoru zemědělství. Neviditelná ruka trhu přesunula pracovní sílu ze zemědělských areálů do továrních a především montážních hal a řada dříve využívaných objektů tak viditelně chátrá. Region se na nové výzvy adaptuje jen pomalu.

Přes to v posledních letech roste počet občanských iniciativ na záchranu různých památkově hodnotných objektů, ale sílí také zájem zemědělců o odpovědnější přístup ke krajině i ke svému okolí obecně, podnikatelé se snaží aktivně hledat nové cesty k rozvoji svého podnikání a také obce postupně přistupují, často za podpory dotací EU, k vytváření lepších životních podmínek pro své obyvatele. Vznikla také nová pracovní místa, především v montážních halách a expedičních centrech podél dálnice D5. Region se pomalu začíná stabilizovat.

PŘÍRODNÍ PODMÍNKY

Region leží na rozhraní podhůří Českého lesa (Podčeskoleské pahorkatiny), Plaské pahorkatiny a Tepelské vrchoviny. Většina území má nadmořskou výšku v rozmezí 400 – 600 m. n. m., s několika vrcholy kolem 700 m. n. m.⁴, především sopečného původu.

Půdy zde patří mezi méně úrodné, pěstují se na nich především technické plodiny a obiloviny, výše položená místa slouží jako pastviny a louky.

Celé území patří do povodí řeky Mže, resp. Berounky. K nejvýznamnějším potokům regionu patří: Tichá, Kosový potok, Hadovka, Úterský potok a Žebrácký potok a Úhlavka. Pro rekreaci je významná zejména přehrada Hracholusky, která ovšem v posledních letech má výrazné problémy s eutrofizací vody a častým výskytem sinic.

Mezi další významné vodní plochy patří rybníky – z těch nejvýznamnějších: Annenský, Labutí, Mýtný, Regent, Sytenský, Víchovský, Výrovský a Zaječí. Pro rekreaci jsou využívány také zatopené lomy – Hradištský vrch a Pavlovický lom.

Klima je zde mírně teplé, charakterizované dlouhou zimou a krátkým létem. Průměrná roční teplota je 7,5 °C, průměrné množství srážek 500 - 600 mm.

budování přehrady Hracholusky. Během II. světové války byla přes výrazný podíl českého obyvatelstva celá oblast zahrnuta do Sudet a většina české populace byla nucena odejít do jižních Čech. Po osvobození se původní čeští obyvatelé mohli vrátit a díky tomu se podařilo navázat na historickou linii českého ostrůvku.

³ Caltov, Dolní Plezom, Domaslavičky, Krasíkov, Mílkov, Sticher, Volfštejn, Vítovice, Výškovice, Záhoří, ...

⁴ Mezi nejvýznamnější vrchy regionu patří: Vlčí hora 704 m. n. m., Ovčích vrch 697 m. n. m., Hornole 681 m. n. m., Lazurový vrch 650 m. n. m., Krasíkov 632 m. n. m., Skupečský vrch 596 m. n. m., Špičák 595 m. n. m., Vinice 589 m. n. m., Jirná 523 m. n. m. a Křtžový vrch 472 m. n. m.

SHODNÉ ZNAKY ÚZEMÍ

Území je do značné míry poznamenáno historickým vývojem od roku 1945. Celý region je hospodářsky slabou lokalitou⁵, s velkým množstvím kulturních a přírodních památek. Území MAS je velice nízce zalidněným územím, což s sebou přináší problémy s dostupností služeb i pracovních příležitostí. V sociální oblasti je typické nižší dosažené vzdělání obyvatel, vyšší počet dlouhodobě nezaměstnaných a potenciál pro vznik sociálních problémů. Množství kulturních památek a existence léčebných lázní v regionu vytváří dobré podmínky pro rozvoj turismu, který je však omezen nedostatečnými investicemi, nedostatkem kvalifikovaného personálu a chybějící společnou propagační strategií regionu.

⁵ Okres Tachov se od roku 1992 s menšími přestávkami objevuje na seznamu hospodářsky slabých (problémových) okresů vydávaném Vládou ČR.

HISTORIE A ZKUŠENOSTI MÍSTNÍHO PARTNERSTVÍ

PŘÍPRAVA ZALOŽENÍ MAS A PRVNÍ ROZVOJOVÁ STRATEGIE PRO OBDOBÍ 2004-6

- 2002 první myšlenky **založení místního partnerství** v oblasti **Konstantinolázeňska, Stříbrska a Plánska**
31. 3. 2004 **založení občanského sdružení**
- 2004 realizace strategie v programu **LEADER ČR** 2004 za podpory Ministerstva zemědělství, podpořeno prvních 5 projektů částkou 4, 5 mil. Kč
- 2005-6 realizace strategie „*Nezapadne Český Západ?!*“ v rámci programu LEADER+ pro 10 pilotních MAS v **ČR** za podpory Evropské unie z Operačního programu Rozvoj venkova a multifunkční zemědělství, ve 3 výzvách podpořeno **20 projektů** částkou 12 mil. Kč
- 2006 realizace strategie v programu **LEADER ČR** 2006 za podpory Ministerstva zemědělství, podpořeno **7 projektů** částkou 2,6 mil. Kč
- realizace integrovaného projektu **Mladé nápady pro Český Západ** ve spolupráci s Mikroregionem Konstantinolázeňsko za podpory Ministerstva pro místní rozvoj z programu Podpora obnovy venkova, podpořeno **32 projektů** částkou 4 mil. Kč

INTEGROVANÁ ROZVOJOVÁ STRATEGIE ÚZEMÍ (ISÚ) PRO OBDOBÍ 2007-13

- 2006-11 příprava a následná realizace projektu Obnova vybraných sakrálních památek **regionu Český Západ** za podpory **Norských fondů**, podpořeno **5 subprojektů** částkou 36 mil. Kč
27. 8. 2007 schválení **rozšíření území působnosti MAS o Hracholusky**
- 2007 realizace integrovaného projektu **Vzdělané a aktivní děti jako budoucnost regionu Český Západ** za podpory Nadace Alcoa Fujikura Czech, podpořeno **5 projektů** částkou 0,9 mil. Kč
20. 3. 2008 **schválení konečné podoby ISÚ 2007-13**
- 2008-10 zavedení značky **Místní výrobek ze západu Čech**
- 2008-14 realizace Strategického plánu LEADER „*Sudety – místo k setkávání*“ za podpory Evropské unie z Osy IV. LEADER Programu rozvoje venkova ČR, ve 12 výzvách podpořeno 111 **projektů** částkou 37 mil. Kč
- realizace 8 **projektů národní spolupráce MAS** za podpory Evropské unie z Osy IV. LEADER Programu rozvoje venkova ČR ve výši 8,3 mil. Kč

STRATEGIE KOMUNITNĚ VEDENÉHO MÍSTNÍHO ROZVOJE PRO OBDOBÍ 2014-20

17. 7. 2014 Bezdružice, slavnostní otevření Domu U Haranta
13. 5. 2015 schválení nových Stanov, změna názvu a sídla, volba nových orgánů
17. 12. 2015 schválení Strategie CLLD 2014-20
- 2017-21 realizace Strategie CLLD „*společný prostor. společný život. společná cesta.*“ za podpory Evropské unie z Programu rozvoje venkova ČR, Integrovaného regionálního operačního programu, Operačního programu Zaměstnanost a Operačního programu Životní prostředí - ve 23 výzvách podpořeno 109 **projektů** částkou přes 60 mil. Kč
- realizace dvou navazujících projektů **Místní akční plán rozvoje vzdělávání na Stříbrsku a Konstantinolázeňsku** podpořených Evropskou unií z Operačního programu Výzkum, vývoj a vzdělávání
- realizace dvou navazujících projektů **Denní tábory na území MAS Český Západ** podpořených Evropskou unií z Operačního programu Zaměstnanost
- založení **lokální destinační společnosti** pro turistickou oblast Český Západ
19. 5. 2017 Konstantinovy Lázně, slavnostní otevření **Švihákova pavilonu** – prodejní galerie nositelů značky Místní výrobek ze západu Čech
22. 9. 2018 Plzeň, slavnostní otevření **Venkovského domu Plzeňského kraje** v Tržnici DEPO2015

ZAPOJENÍ KOMUNITY A RELEVANTNÍCH AKTÉRŮ DO TVORBY SCLLD 2021-2027

STRATEGIE KOMUNITNĚ VEDENÉHO MÍSTNÍHO ROZVOJE PRO OBDOBÍ 2021-27

- 1-4/2019 evaluace Strategie CLLD MAS pro programové období 2014-20
- 3-12/2020 průběžný **sběr podnětů** k aktualizaci analýzy problémů a potřeb
- 1-2/2021 zpracování prvního návrhu (aktualizace) Strategie CLLD MAS pro progr. období 2021-27
18. 3. 2021 projednání návrhu (aktualizace) Strategie CLLD MAS Valným shromážděním členů MAS
- 4-6/2021 jednání tematické (fokusní) skupiny a strukturované rozhovory s místními aktéry
- 7-8/2021 průběžný **sběr připomínek** k návrhu (aktualizace) Strategie CLLD
26. 8. 2021 schválení Strategie CLLD 2021-27 Výborem partnerství MAS

2. ANALYTICKÁ ČÁST

SWOT ANALÝZA

VNITŘNÍ FAKTORY ROZVOJE ÚZEMÍ

SILNÉ STRÁNKY / STRENGTHS

- S1. činnorodé aktivity spolků, zapojujících se do rozvoje regionu, péče o památky a pořádání akcí
- S2. velký počet malých soukromých muzeí a expozic, velký počet naučných stezek
- S3. hustá síť cyklotras, vhodný terén pro cyklodopravu a cykloturistiku
- S4. zkušenosti se zapojováním veřejnosti do plánování a realizace úprav veřejných prostranství
- S5. aktivní venkovské školy ochotné spolupracovat
- S6. certifikace „Místní výrobek ze západu Čech“, vlastní prodejna „Švihákův pavilon“
- S7. dlouholeté zkušenosti se spoluprací obcí při řešení společných problémů (např. zajištění dostupnosti sociálních služeb, infrastruktura školství)
- S8. zkušenosti MAS z realizace předchozích programů (od r. 2004), znalost metody LEADER

SLABÉ STRÁNKY / WEAKNESSES

- W1. absence několikageneračních vazeb k regionu v důsledku historického vývoje osídlení regionu
- W2. malý zájem o veřejné dění, nízká soudržnost komunit
- W3. nízká podpora neziskového sektoru ze strany obcí, kraje i státu
- W4. nedostatečné (zastaralé nebo chybějící) zázemí pro komunitní aktivity
- W5. nízký počet veřejných kulturních institucí
- W6. nízký počet středních škol v regionu i v širším okolí
- W7. nedostatečná dostupnost zdravotnické péče
- W8. nízký počet poskytovatelů sociálních služeb
- W9. nedostatečné turistické vyžití v zimě a za špatného počasí, nízký počet památek s návštěvníckým provozem
- W10. nedostatečná nabídka kvalitních nebo zajímavých ubytovacích a stravovacích zařízení „s duší“
- W11. malý podíl tradičně fungujících (např. rodinných) podniků – živnostníci, řemeslníci, rodinné farmy, ...
- W12. nedostatečná nebo chybějící nabídka služeb
- W13. neexistence tradičních průmyslových firem – nízký počet finálních průmyslových výrobků a zemědělských produktů

VNĚJŠÍ FAKTORY ROZVOJE ÚZEMÍ

PŘÍLEŽITOSTI / OPPORTUNITIES

- O1. strategická poloha v sousedství s Německem
- O2. dobré dopravní napojení (D5 Praha - Plzeň - Rozvadov, I/20 Plzeň – K. Vary, železniční koridor 170 Praha – Plzeň – Cheb, místní železniční trať Pňovany – Bezdrůžice)
- O3. zachovalá čistá příroda, nepoškozená průmyslem, velká rozloha lesů
- O4. výskyt minerálních pramenů, Konstantinovy Lázně, vodní nádrž Hracholusky
- O5. vysoká hustota nevyužívaných historicky hodnotných objektů s potenciálem dalšího využití
- O6. vhodné přírodní podmínky pro rozvoj alternativních zdrojů energie (zejm. biomasa), další rozvoj udržitelného hospodaření s odpady
- O7. dostupnost průmyslových zón = zaměstnanost

OHROŽENÍ / THREATS

- T1. nízký počet obyvatel, malá sídla
- T2. relativně vysoký počet osob sociálně vyloučených nebo sociálním vyloučením ohrožených, závislost obyvatel na dávkách sociální podpory
- T3. stárnutí populace, rostoucí počet seniorů
- T4. pozůstatky nevhodného hospodaření v krajině z minulosti (velká pole, zrušené cesty, eroze půdy, smrkové monokultury, invazní rostliny, ...)
- T5. velký počet neudržovaných a chátrajících objektů a areálů (zemědělské objekty, kulturní památky, brownfieldy, ...)
- T6. v minulosti dlouhodobě podceněná péče o veřejnou infrastrukturu, nedostatek veřejných zdrojů na rozvoj občanské vybavenosti, budování infrastruktury a obnovu veřejných prostranství
- T7. nedostatečná cestní síť - chybějící propojení obcí
- T8. špatná obslužnost veřejnou hromadnou dopravou, nedostupnost některých obcí veřejnou dopravou
- T9. nedostatek kvalifikovaných pracovníků, nižší počet lidí s vysokoškolským vzděláním
- T10. dostupnost průmyslových zón = odliv pracovních sil a neochota začít podnikat

ANALÝZA ROZVOJOVÝCH POTŘEB A ROZVOJOVÉHO POTENCIÁLU ÚZEMÍ PŮSOBNOSTI MAS

rozvojová **potřeba**
bližší popis

P1. **Velké množství neudržovaných, nevyužívaných a chátrajících kulturních památek a objektů**

historické povahy.

V důsledku odsunu původního obyvatelstva a následně také přístupu režimu nebyla v 2. pol. 20. stol. většina objektů kulturního, ale i přírodního dědictví v regionu udržována a využívána odpovídajícím způsobem. Cestu k obnově tohoto historického dědictví postupně hledají nejen obce, ale i různé spolky a občanské iniciativy a soukromí vlastníci. Obnova dědictví regionu byla jedním z prvních cílů MAS již od jejího počátku. Příklady úspěšně realizované obnovy za alespoň částečné podpory MAS může být např. zámek Svojsín, nebo řada kostelů, kterým díky podpoře MAS bylo možné zajistit alespoň opravu střechy či fasády (např. kostel sv. Vavřince ve Slavčicích, kostel Narození Panny Marie v Záchlumí, ...). Obnova kulturního dědictví regionu přispěje k posílení vztahu místních obyvatel k místu, kde žijí.

P2. **Nedostatečná nebo neatraktivní interpretace místního dědictví.**

Na rozdíl od jiných regionů jsou právě z výše zmíněných důvodů objekty historického dědictví často stále nevyužívány, nejrádka jsou evidovány jako tzv. brownfieldy. Nalezení vhodného využití (např. formou zpracování studie) může být dobrou cestou pro úspěšnou záchranu objektu. Příkladem může být např. zvonice na vrchu Krasíkově, opravená za podpory MAS, která dnes slouží jako zázemí pro pořádání kulturních akcí a výchozí místo pro komentované vycházky po areálu hradu Švamberka. Nalezení využití a vhodná interpretace místního dědictví je základním předpokladem pro smysluplnost jeho záchranu.

P3. **Nevyhovující stav veřejných prostranství.**

V minulosti dlouhodobě zanedbanou či nevhodnou péčí o veřejná prostranství se podařilo nastartovat již v 90. letech 20. století, kdy se v regionu podařilo zakotvit prvky veřejného/komunitního plánování. Díky tomu se daří postupně upravovat veřejná prostranství v souladu s potřebami místních obyvatel, kteří je primárně využívají. Přesto kompletní revitalizaci prošla zatím pouze cca 1/3 návsí obcí či měst v regionu (např. Bezdržice, Černošín, Erpužice, Ch. Planá, Konst. Lázně, Kostelec, Planá, Stříbro, za částečné podpory MAS také Plešnice nebo Svojsín), zbývající veřejná prostranství vč. těch v místních částech na svou revitalizaci teprve čekají. Participativní revitalizace veřejných prostranství posílí souměřitost místních obyvatel s místem, kde žijí.

P4. **Nebezpečné úseky z hlediska dopravy v centru obcí.**

V řadě obcí vede jejich centrem silnice II. třídy (např. II/193 Zhoř-Kladruby-Stříbro-Únehle-Erpužice-Trpísty-Pernarec, II/201 Ch.Planá-Planá-Lestkov-Kokašice-K.Lázně-Blažim, II/202 Záchlumí-H.Kozolupy-Kokašice, II/203 Benešovice-Kladruby-H.Huť, II/230 Ostrov u Stříbra-Stříbro-Černošín-Planá-Ch.Planá, II/605 Benešovice-Stříbro-Sytno-Sulislav-Úlice) příp. obdobně frekventovaná silnice III. třídy, přičemž není dostatečným způsobem zajištěna bezpečnost chodců např. vybudováním chodníku nebo vhodným opatřením pro zklidnění dopravy. Zvýšení bezpečnosti komunikací v centrech obcí přispěje mj. k vyššímu pobytovému využívání veřejných prostranství.

P5. **Chybějící propojení mezi sídly.**

V důsledku zániku významu některých dopravních spojení klesla i údržba některých místních komunikací natolik, že dnes jsou prakticky nesjízdné, což znemožňuje nejen přímé propojení sousedních sídel, ale znamená také dlouhé objíždění celé oblasti i pro další dopravu. Takto lze charakterizovat např. propojení Olbramova s místní částí Kořen či obcí Lestkov, propojení mezi Únehlemi a Kšicemi, propojení Cebivi s místní částí Lomnička, propojení Křelovic s místní částí Krukanice a řadu dalších. Zajištěním propojení těchto sídel pro motorovou, nebo alespoň pro cyklistickou a příležitostnou motorovou dopravu by došlo k podstatnému zvýšení dopravní dostupnosti některých lokalit.

P6. **Špatná údržba místních komunikací v zimě.**

Nedostatečná údržba místních komunikací v zimním období komplikuje dostupnost regionu nejen pro jeho obyvatele a případné návštěvníky, ale také pro případné záchranné složky. Nikoliv řídké jsou situace, kdy uvízne automobil na málo frekventované místní komunikaci či silnici III. třídy, často i v oblastech bez kvalitního pokrytí signálem mobilních operátorů. Nízká zimní údržba komunikací je i faktorem odrazujícím případné nové obyvatele od nákupu nemovitosti v regionu či hledání zaměstnání, které vyžaduje denní dojíždění. Zvýšení údržby problematických úseků by významnou měrou přispělo i ke zvýšení bezpečnosti dopravy.

P7. **Nedostatečné zásobování pitnou vodou a odkanalizování v některých obcích.**

V řadě sídel stále chybí přístup k veřejnému zdroji pitné vody a zejm. kanalizace, což je mj. jednou z bariér výstavby RD či rozvoje podnikání, neboť zřízení provozovny v takto limitovaných lokalitách je prakticky nemožné. Vyřešení otázky přívodu pitné vody a kanalizace zvýší nejen kvalitu života místních obyvatel, ale v řadě obcí i umožní dosud značně limitovaný rozvoj podnikání.

P8. **Nedostatečné pokrytí regionu infrastrukturou pro vysokorychlostní připojení na internet.**

Téměř v celém regionu chybí dostatečně kvalitní a kapacitní infrastruktura pro vysokorychlostní připojení na internet. V roce 2006 byla Mikroregionem Konstantinolázeňsko v části území MAS vybudována bezdrátová síť, provozovaná společností TaNET (nyní ČEZNET), nicméně tu je třeba postupně inovovat a rozšířit možnost připojení i do dalších lokalit. Zvýšení přístupnosti a kvality připojení na internet přispěje mj. k rozvoji práce z domova a podnikání v kulturních a kreativních odvětvích, což v důsledku posílí strukturu obyvatelstva, které v regionu žije.

P9. **Nevhodná údržba krajiny, eroze půdy, rozšiřování invazních druhů.**

V minulosti dlouhodobá a leckde ještě přetrvávající nevhodná péče o zemědělský půdní fond má citelné negativní dopady, jejichž příčiny jsou postupně eliminovány. Ačkoliv výsledky současného úsilí se dostaví až po několika letech, již nyní lze konstatovat, že se postupně daří obnovovat remízky a aleje, zaniklé polní cesty, zmenšovat půdní bloky, vytvářet zařízení zadržující vodu v krajině, apod. Pro dosažení požadovaného efektu je však třeba v implementaci těchto opatření intenzivně pokračovat. Kvalitní péče o krajinu z dlouhodobého hlediska přispěje k jejímu uchování jako zdroji obživy i pro další generace.

P10. **Nedostatečné využívání alternativních a obnovitelných zdrojů energie.**

Ačkoliv v regionu poměrně dobře funguje separace odpadů, jejich další zejm. energetické využití přímo v regionu je zatím spíše v rovině úvah. Již několikrát byly diskutovány různé možnosti zřízení zařízení pro využití odpadu na skládce TKO firmy EKODEPON v Černošíně, nebo v Plané u M.L., či vybudování větrných elektráren u Černošína či Stříbra, nebo úvahy o možnosti zřízení komunitní kompostárny či zařízení pro energetické využívání odpadní biomasy z lesních porostů či zemědělských pozemků. Tyto úvahy je třeba podpořit odbornými informacemi a následnými investicemi přispět ke zvýšení energetické soběstačnosti regionu.

P11. **Úpravy veřejných budov vedoucí k úsporám energií.**

Současný stav většiny veřejných budov neodpovídá požadavkům na snižování jejich energetické náročnosti. Postupné zateplování kombinované s vytvářením vlastních bezemisních či nízkoemisních zdrojů elektrické a tepelné energie a opatřeními pro snižování její spotřeby je nezbytné stejně jako obecně snižování ekologické zátěže provozů. Dlouhodobý tlak na úspory energie je nezbytný z hlediska ekonomických i ekologických dopadů na region.

P12. **Nalezení nového využití pro stávající brownfieldy.**

V důsledku způsobu hospodaření v předchozích několika dekádách (zejm. Státní statky) jsou v regionu desítky různých dnes již řadu let nevyužívaných objektů, zejm. zemědělské areály, ale i církevní objekty jako fary a kostely, dále pak historické zámky, ale i některé objekty občanské vybavenosti jako kulturní domy, prodejny či nádraží. Pro jejich zvelebení je zapotřebí nejprve nalezení jejich nového využití, pro které mohou být následně adaptovány. Příkladem úspěšné obnovy s podporou MAS může být např. objekt bývalého skladiště na nádraží v Bezručovicích, kde je nyní malé železniční muzeum nebo areál bývalého pivovaru na Dvoře Krasíkov, kde je nyní živý faremní areál s ruční výrobou mýdel a sýrů. Naopak příkladem stavby, která na své budoucí využití teprve čeká je např. objekt býv. hasičské zbrojnice přímo na Masarykově nám. ve Stříbře, nebo většina objektů nádraží. Důraz na přednostní využití brownfieldů je vhodnou prevencí před zbytečným zastavováním dosud nezastavěných pozemků a zábor zemědělské půdy.

P13. Vytváření míst k setkávání.

Celkový nedostatek vhodných a „otevřených“ prostor pro setkávání obyvatel značně limituje další rozvoj občanských iniciativ a spolkové činnosti. Komunitní centrum v regionu dosud žádné nefunguje. Jedním z hlavních cílů MAS je povzbudit a podpořit komunitní aktivity, proto je nezbytné zaměřit se na podporu základní infrastruktury umožňující takové typy aktivit. V minulosti takto MAS přispěla k obnově KD v Bezdruzicích, Ch. Plané, K. Lázních, Slavicích i Zhoří. Rozvoj míst k setkávání jednoznačně přispívá k vytváření vazeb mezi místními obyvateli a posilování jejich sounáležitosti.

P14. Nedostatečné zázemí pro NNO.

Činnost neziskových organizací je často limitována zázemím, které pro své aktivity mají. V řadě obcí působí různé okrašlovací a/nebo kulturní spolky, kterým ovšem chybí vhodné prostory pro přípravu a uskutečňování jejich aktivit. Samostatné zázemí využívá jen část spolků ve Stříbře a některé sportovní kluby, příp. organizace, které mají vlastní objekty (např. Spolek Domaslav, nebo Liga lesní moudrosti v objektu bývalé fary v Michalových Horách). Ostatní spolky jsou pak většinou odkázány na možnost využití nevyhovujících prostor obce, nebo se setkávají po domácnostech. Záměrem MAS je zvýšení dostupnosti „neutrálních“ a víceúčelových prostor, které by mohly být sdíleny více spolky. Vytvoření takových prostor je nezbytné pro rozvoj spolkového života, který je základním předpokladem pro posilování sounáležitosti místních obyvatel.

P15. Nedostatečná dostupnost veřejných sportovišť.

Nejen v rámci spolkových sportovních aktivit, ale i pro potřeby individuálních sportovců, není v regionu k dispozici dostatečná infrastruktura. Řada sportovišť je uzavřena pouze pro členy klubů nebo žáky škol, veřejně přístupná venkovní či vnitřní sportoviště prakticky neexistují, nebo jen výjimečně. Výjimku tvoří skatepark v Plané, koupaliště v Konst. Lázních nebo v Plané nebo in-line dráha u Konst. Lázní. Posílení sítě veřejně přístupných sportovišť přispěje zejména ke zvýšení osobní pohody i zdravotní kondice místních obyvatel.

P16. Rozvoj kulturních a společenských akcí.

Vzhledem k absenci tradičních akcí a lidových zvyků (s výjimkou tzv. „českých ostrůvků“), je třeba věnovat zvýšenou pozornost rozvoji nových či udržení obnovených tradic, či kulturních a jiných společenských akcí jako jsou různé slavnosti, jarmarky, plesy, apod., i podpoře lokální umělecké tvorby. Příkladem nových tradic mohou být např. Slavnosti jablek na Krasíkově, ale i desítky dalších akcí, v novodobé historii regionu pravidelně se opakujících. Posilování akcí, kde se setkávají místní obyvatelé, je základním předpokladem pro vytváření vztahu k místu a posilování sounáležitosti.

P17. Rekonstrukce a obnova vybavení mateřských a základních škol.

V posledních letech byla realizována řada investičních projektů do vzdělávací infrastruktury regionu. Vzhledem k jejich častému financování z různých dotačních programů, které s sebou nese různá omezení, a k nedostatečným rozpočtovým možnostem zřizovatelů, se zatím nedaří realizovat komplexní obnovu jednotlivých zařízení a téměř v každém z nich lze nalézt část objektu, která nezbytně potřebuje okamžitou investici. Tento problém se nejčastěji týká tělocvičen, kmenových učeben, nebo jídelen. Současně je třeba věnovat se péči o rozvoj pedagogických pracovníků, kteří jsou zárukou kvalitního vzdělávání, jež podmiňuje zájem perspektivních mladých rodin stěhovat se do regionu. Kvalitní zázemí je předpokladem pro kvalitní vzdělávání, které je nezbytné pro udržení mladých rodin v regionu.

P18. Nedostatečné zázemí a nabídka volnočasových aktivit pro děti i dospělé.

Veřejné instituce nabízející zájmové, neformální a celoživotní vzdělávání nebo volnočasové aktivity pro děti a případně pro dospělé v regionu zastupuje pouze DDM Stříbro a ZUŠ Bezdruzice, Planá a Stříbro, které nabízejí některé kurzy také v Kladrubech, Konst. Lázních a Záchlumí. Většina škol nabízí pro své žáky také odpolední kroužky. Nabídku doplňují ještě různé sportovní kluby, v některých obcích s mládeží pracují také hasiči. Koordinace mezi poskytovateli těchto aktivit chybí, stejně tak je nedostatečné prostorové zázemí nebo vybavení některých kroužků. Pestrá nabídka volnočasových aktivit je vhodnou a nenásilnou prevencí před plíživým odlivem mladých rodin do měst.

P19. Nedostatek preventivních aktivit a podpory péče o děti.

V posledním roce se MAS podařilo podnítit zájem škol o spolupráci v oblasti preventivních aktivit pro jejich žáky a také navázat kontakt s téměř třemi stovkami rodičů v regionu díky organizaci denních (příměstských) táborů a letních kempů, nabízejících kvalitní trávení volného času během školních prázdnin. Nabídka podobných aktivit v regionu dosud de facto chyběla, ačkoliv preventivní aktivity pro děti a mládež i obecně péče o děti je velmi žádoucí. Aktivizace dětí přispívá k vytváření pozitivních zážitků a vzpomínek, které jsou klíčové pro budoucí udržení mladé populace v regionu.

P20. Nedostatečná dostupnost a nabídka sociálních a zdravotnických služeb.

V regionu působí jen velmi omezený počet poskytovatelů sociálních služeb – jedná se o Diecézní charitu Plzeň, Farní charitu Stříbro, Člověk v tísni - Stříbro, Kotec – Tachov, ROMODROM – Stříbro a 15. přední hlídka Royal Rangers – Středisko Víteček, Černošín. Paleta nabídky služeb těchto organizací je velmi omezená a zdaleka nepokrývá potřeby místních obyvatel. Klíčová je zejména podpora terénních služeb. Potenciál je také ve zefektivnění financování těchto služeb z lokálních zdrojů např. sdružením financí do tzv. sociálního fondu. Nedostatečná je také dostupnost zdravotní péče. Zdravotnická střediska či samostatné ordinace jsou ve všech spádových centrech, polikliniky pak ve Stříbře a v Plané. Ve Stříbře, Plané a Konst. Lázních jsou také výjezdová místa zdravotnické záchranné služby. Zajištěné dostupnosti alespoň základní zdravotní péče a sociálních služeb je nezbytné pro udržení populace v regionu.

P21. Zajištění dopravní obslužnosti vč. alternativních konceptů veřejné hromadné dopravy.

Z hlediska veřejné dopravy je region obsluhován železniční dopravou na trati koridoru 170 Plzeň – Cheb a dále na místních železničních tratích 177 Pňovany – Bezručice, 178 Svojsín – Bor, 181 Nýřany – H. Huť a 184 Planá – Tachov. Díky zavedení taktových spojů Českých drah je zde spojení víceméně dostatečné a to i o víkendech. Většina obcí je obsluhována autobusy společnosti Arriva, které zpravidla jezdí pouze v pracovní dny. Nedostatečné je dopravní spojení v průběhu dne a odpoledne a zejm. o víkendech. Řešením této situace by mohlo být zřízení dopravní služby na zavolanou. Posilování veřejné dopravy je žádoucí s ohledem na udržení základní kvality života a dostupnost veřejných služeb.

P22. Rekonstrukce prostor pro výkon veřejné správy.

Ačkoliv samotné kanceláře obecních úřadů a dalších orgánů veřejné správy jsou postupně vybavovány novým nábytkem i technikou, prostory v těchto objektech využívané veřejností jako jsou např. vstupy do budov, společné prostory, WC, zasedací místnosti, obřadní síně apod. často na svou obnovu teprve čekají. Jedná se např. o MěÚ Bezručice, Kladruby nebo OÚ Olbramov, Trpísty, Únehle. Funkční prostory pro výkon veřejné správy jsou nutným předpokladem pro samotné fungování místní veřejné správy.

P23. Rekonstrukce a vybavení hasičských zbrojnic.

Na území MAS sídlí JPO I Stříbro, JPO II Planá, JPO III Černošín, Chodová Planá, Heřmanova Huť, Kladruby, Konst. Lázně, Pernarec, Stříbro, JPO V Lestkov a dále několik SDH nezařazených v systému JPO (např. Cebiv, Kokašice, Kostelec, Zhoř). Stav zbrojnic a vybavení těchto jednotek je rozdílný a v min. polovině případů vyžadují alespoň částečnou rekonstrukci nebo obnovu vybavení. Funkční a vybavené zásahové jednotky jsou předpokladem pro fungování IZS v regionu MAS.

P24. Vytváření tzv. krizových bytů.

Na základě zkušeností obcí byla v minulosti opakovaně formulována potřeba zřízení tzv. krizových bytů, tj. rychlého nástroje pomoci v krizových, ohrožujících situacích, např. při povodních, akutní ztrátě bydlení, požáru apod. Jedná se o byty speciálně vyčleněné z bytového fondu obce, které podléhají zrychleným postupům při schvalování nájemní smlouvy. Ta bývá uzavírána na dobu nezbytně nutnou k překonání krize, zpravidla nejdéle na dobu 6 měsíců. Byty mají zapojenou elektřinu, jsou vybaveny základním nábytkem i spotřebiči a jsou připraveny k okamžitému nastěhování. Dostupnost takovýchto bytů v regionu je minimální, nicméně zkušenosti obcí již mnohokrát prokázaly, že min. ve spádových centrech, ale prakticky v každé obci je zapotřebí min. 1 takový byt zřídit a udržovat. Vybavení obcí krizovými byty je žádoucí z důvodu připravenosti na případné krizové situace.

P25. Rozvoj prodejen smíšeného zboží a nabídky drobných služeb.

Ve více než třetině obcí v území působnosti MAS není v současné době žádná prodejna (např. H. Kozolupy, Ostrov u Bezručic, Kšice, Sulislav, Trpísty) a není tudíž zajištěna dostupnost základních potravin. Ačkoliv vzhledem ke kupní síle v těchto obcích (počet obyv. většinou nepřesáhne 200 obyv.) pravděpodobně nebude ekonomicky rentabilní zde zřízet kamennou prodejnu, nicméně bylo by vhodné zanalyzovat možnost pojiždné prodejny, případně rozvážkové služby nebo jiného alternativního konceptu, k zajištění potravinové obslužnosti těchto obcí. Stejně tak další základní služby (kadeřnictví, pedikúra, lékárna apod.) jsou dostupné jen v některých spádových centrech (např. lékárna pouze v Bezručicích, Konst. Lázních, Plané a Stříbře). Dostupnost základních potravin a dalšího zboží je klíčová pro udržení populace v regionu.

P26. Rozvoj značených turistických tras.

Základem sítě turistických tras jsou značené pěší trasy KČT. Jedinou mezinárodní dálkovou trasou je pak červená E6, která vede podél toku řeky Mže přes Ch. Planou, Planou, Svojsín a Stříbro, odkud dále pokračuje jako I24 Svatojakubská cesta – Železná přes Vranov, Pňovany a Újezd nade Mží. V regionu je také jedna z nejhustších sítí značených cyklotras v Plzeňském kraji a to díky dvěma projektům podpořeným MAS v její první výzvě v roce 2004 realizovanými DSO Mikroregion Konstantinolažeňsko a DSO Stříbrský region. Nejvýznamnější značenou cyklotrasou je dálková CT 37 vedoucí přes Kladrubby, Sytno, Stříbro, Vranov, Pňovany a Plešnice. V regionu zatím chybí značení hippotras. Kromě výše uvedených přes region prochází poutní Husova cesta z Prahy do Kostnice v úseku Bezdružice – Planá a také středověká obchodní cesta Via Carolina spojující Prahu a Norimberk přes Heřmanovu Huť a Kladrubby. Komunikace využívané pro tyto trasy v některých případech vyžadují dílčí investice – u pěších tras jde nejčastěji o lávky, v případě cyklotras pak o zpevnění povrchů či řešení křížení se silnicemi II. a III. třídy. Údržba a rozvoj sítě značených tras je žádoucí pro udržení a rozvoj cestovního ruchu v regionu.

P27. Budování návštěvnické infrastruktury.

Ačkoliv je region turisty poměrně navštěvovaný, infrastruktura tomu ještě stále není přizpůsobena. Chybí především zachytaná parkovací místa u nástupních míst k dominantám regionu (např. Vlčí hora, Krasíkov, Gutštejn, Buben, ...), veřejná WC, ale také bivakovací stanoviště, nebo např. veřejná ohniště, která by pomohla usměrnit návštěvníky, aby nedocházelo k poškozování dotčených lokalit. Rozvoj návštěvnické infrastruktury je zapotřebí z důvodu udržení kroku regionu s okolním světem na poli nabídky cestovního ruchu.

P28. Vytváření atraktivních turistických cílů.

Kromě klasických památek v regionu prakticky chybí jiné typy turistických cílů. V minulosti jedním z nejúspěšnějších projektů podpořených MAS bylo (dnes již neexistující) lanové centrum v Dolních Polžicích, které v době svého vzniku patřilo mezi první tři v ČR. Dalším podobným cílem jsou Právě pivní lázně v Rodinném pivovaru Chodovar. Další podobné jedinečné turistické cíle v regionu chybí, ať už se jedná o volnočasový či zábavní areál, interpretační centrum či např. rozhlednu. Vytvoření unikátního turistického cíle má neopominutelný význam pro rozvoj regionu v oblasti cestovního ruchu.

P29. Rozšíření nabídky ubytovacích a stravovacích zařízení „s duší“.

V celém regionu není dostatečná ubytovací a zejména stravovací kapacita. Služby cestovního ruchu jsou koncentrovány v Konst. Lázních, Stříbře a v okolí vodní nádrže Hracholusky, izolovaně pak v Ch. Plané, Kladrubech a některých dalších obcích. Pro další rozvoj cestovního ruchu je třeba budovat či rekonstruovat další ubytovací kapacity a zejména kvalitní stravovací zařízení. V obou případech by se mělo jednat o podniky, které mají vlastní „charisma“ a mohou být samy o sobě důvodem návštěvy tohoto regionu. Tato nabídka by měla být doplněna o další návazné služby jako např. wellness, půjčovny sportovního vybavení nebo projížďky na koních. Dostupnost a vybavenost ubytovacích a stravovacích zařízení je předpokladem pro další rozvoj cestovního ruchu v oblasti.

P30. Rozvoj destinačního managementu.

Vzhledem k tomu, že se nejedná o tradiční turistický region, není zde etablovaná žádná tradiční struktura organizace destinačního managementu. Na základě řady konzultací se této roli postupně zhostí MAS, která již vypracovala Strategii rozvoje cestovního ruchu a požádala o certifikaci lokální DMO. Dalším krokem je pak vytváření produktů a nabídek propojující služby a propagace regionu v oblasti cestovního ruchu. Rozvoj destinačního managementu zahrnuje potenciál pro posílení konkurenceschopnosti regionu na poli cestovního ruchu.

P31. Nedostatek konečných produktů z území a jejich malá dostupnost.

Od roku 2010 MAS uděluje značku „Místní výrobek ze západu Čech“, kterou chce marketingově podpořit místní řemeslníky a potravináře. Díky ní a díky investiční podpoře řemeslných mikropodniků se daří podporovat produkty, které v regionu vznikají víceméně od A do Z. Je klíčové pokračovat v osvětě, podpoře začínajících podnikatelů i podpoře jejich odbytu vč. posilování poptávky i rozšiřování možností prodeje např. ve Švihákově pavilonu v Konst. Lázních nebo ve Venkovském domě v Plzni. Růst počtu a kvality místních produktů je žádoucí pro posilování identity regionu i zvýšení dostupnosti služeb řemeslníků v regionu.

P32. Zvýšení udržitelnosti zemědělského a lesnického hospodaření.

Dědictví zemědělské velkovýroby je velkou výzvou k zásadní změně způsobu hospodaření v krajině. Je třeba se cíleně zaměřit na zemědělce hospodařící na malých farmách, pomoci jim upravit provozní areály i pořídit základní vybavení tak, aby jejich provoz byl udržitelný a neškodil životnímu prostředí tak, jak tomu bylo v minulosti. Žádoucí je návrat původních odrůd a plemen, obnova ovocných sadů a plantáží. V oblasti lesnictví je třeba zaměřit se na šetrné hospodaření nejen k ekosystému lesa, ale také k infrastruktuře jako je cestní síť, využívaná turisty. Šetrné hospodaření v krajině umožní její uchování jako zdroje obživy i pro další generace.

P33. Posílení podnikavosti.

Míra podnikavosti místních obyvatel je poměrně nízká, nárůst nových provozoven a prodejen velmi pozvolný. Za podpory MAS by bylo vhodné akcelarovat podnikatelský rozvoj prostřednictvím vytváření podnikatelských hubů, inkubátorů a rozvojových zón a samozřejmě také podporou individuálních podnikatelů a to nejen těch začínajících, ale i těch, jejichž další podnikání může být do značné míry závislé např. na skutečné investice do rozvoje podniku. S ohledem na další pozitivní přínos je vhodné podporovat také rozvoj tzv. kulturních a kreativních odvětví, neboť lze očekávat, že osoby aktivní v této oblasti budou mít i motivující požadavky na kvalitu veřejných služeb, či budou sami ochotni přispět k rozvoji regionu či min. místa bydliště.

P34. Nevyváženost nabídky a poptávky na pracovním trhu.

S ohledem na dobrou dostupnost průmyslových areálů v regionu (lokality Plzeň – Bory, Ostrov u Stříbra a Nová Hospoda) a širokou nabídku pracovního uplatnění v tamních provozech se výrazně snižuje nabídka zaměstnanců ochotných pracovat v oblasti služeb či řemeslné výroby. Pro udržení podnikání v této oblasti je třeba zvýšit prestiž těchto pozic, které jsou pro udržení nabídky služeb v regionu klíčové. Dalším faktorem může být přizpůsobení pracovních nabídek potřebám zaměstnanců (např. zkrácená pracovní doba, home-office apod.). Posílení zaměstnanosti v celém regionu povede ke snížení disproporcí na regionálním trhu práce.

P35. Malé uplatnění sociálních podniků.

Dle dostupných informací v regionu nefunguje žádný sociální podnik. Nicméně řada zaměstnavatelů, zejm. obcí pracuje s osobami ohroženými na trhu práce, ovšem bez dostatečné odborné podpory. Bylo by pravděpodobně vhodné těmto zaměstnavatelům poskytnout dostatečnou podporu. Rozvoj sociálního podnikání v regionu pomůže nalézt uplatnění hůře zaměstnatelným osobám v regionu.

P36. Nízká angažovanost veřejnosti ve věcech veřejných.

S ohledem na chybějící tradiční rodové vazby v regionu není ani dostatečné povědomí o potenciálu regionu a o probíhajících aktivitách. Místním obyvatelům často chybí zájem o veřejné dění, angažovanost v tomto směru je nízká. Klíčová je proto informovanost, osvěta a nabídka zapojení se a to jak do plánování, tak do realizace. Z dlouhodobého hlediska je nezbytné zapojení dětí, ale zejména mládeže, do probíhajících aktivit, povzbuzování veřejnosti k dobrovolnictví a dárcovství a tím i k utváření pozitivních vazeb na region, kde žijí. Zapojení místních obyvatel do veřejného života vede k žádoucímu posilování pocitu sounáležitosti s regionem, kde žijí.

P37. Nedostatečné zázemí pro činnost místních aktérů.

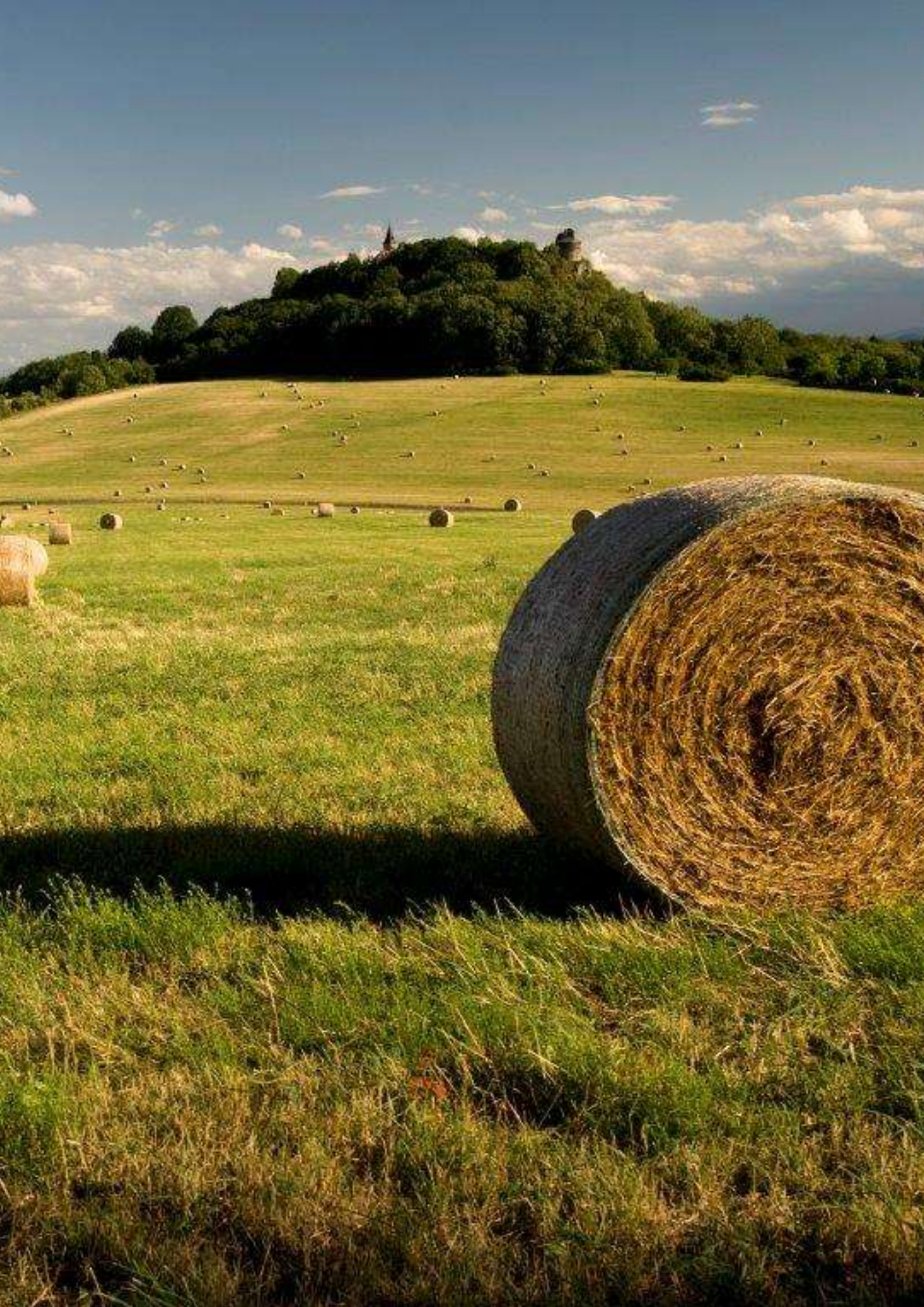
Jednotlivcům i skupinám, které se angažují ve věcech veřejných, kromě materiálního vybavení či prostor pro činnost, často chybí odborné zázemí. Vhodné je ocenit a podpořit „tahouny“, umožnit jim účast na vzdělávacích akcích, poskytnout jim administrativní podporu a podpořit jejich aktivity vhodnou propagací. Posilování místních aktérů přímo vede k posilování regionu jako celku.

P38. Bariéry možné spolupráce.

Ačkoliv se místní aktéři rádi setkávají mezi sebou, neexistuje moc pravidelných příležitostí, kde by k takovému setkávání a výměně zkušeností, docházelo. S ohledem na očekávaný pozitivní přínos spolupráce je žádoucí podporovat setkávání místních aktérů nejen na lokální úrovni a vytváření sítí kontaktů vč. jejich podpory v zapojování do nadregionálních iniciativ. Odstraňování jakýchkoliv bariér vzájemného setkávání a spolupráce je nezbytné pro vytváření místních sítí.

P39. Malý důraz na koncepčnost přístupu k rozvoji regionu.

Pro kvalitu výstupů a dopadu všech intervencí je zapotřebí nejen dokonalá znalost vstupních informací vycházející z analýzy terénu, ale i dobře zpracovaný koncept postupných kroků stejně jako průběžná spolupráce s odborníky. V rámci realizace strategie CLLD MAS Český Západ je tedy žádoucí klást důraz na uvedené principy a v maximální míře uplatňovat koncepční přístup, nikoliv samostatně řešit jednotlivé dílčí problémy. Integrovaný koncepční přístup v konečném důsledku vede k úspoře nákladů i energií a tedy žádoucímu efektivnějšímu rozvoji regionu.



3. STRATEGICKÁ ČÁST

STRATEGICKÝ RÁMEC – STANOVENÍ VIZE, STRATEGICKÝCH CÍLŮ, SPECIFICKÝCH CÍLŮ A OPATŘENÍ, VČETNĚ SCHÉMATU HIERARCHIE CÍLŮ

Na základě vyhodnocení SWOT analýzy a analýzy problémů a potřeb byla zformulována strategická vize, která byla dále rozdělena na tři vzájemně se prolínající **klíčové oblasti**. Ty tvoří nejen motto celé strategie, ale také odpovídají třem **strategickým cílům**, které se dále dělí na specifické cíle, **opatření a aktivity**, které jsou uvedeny na následujících stránkách.

Při zpracování celé strategie byl kladen důraz na aplikaci sedmi **základních principů LEADER**, tj. **přístup** zdola, místní mezisektorové partnerství (tripartita), **strategický přístup** na základě místní rozvojové strategie, preference **integrovaných projektů** založených na spolupráci místních aktérů, důraz na inovativní **řešení**, podpora **sítování a výměny zkušeností** na místní, regionální či národní úrovni a spolupráci se subjekty mimo region.

Pro jednotlivé strategické cíle byly stanoveny **měřitelné** indikátory výsledku, které většinou hodnotí podíl dosaženého efektu vůči celému území působnosti MAS. Pro specifické cíle (priority) byly stanoveny **měřitelné** indikátory výstupu, které vycházejí především z navrhovaných opatření a aktivit.

VIZE

Region Konstantinolázeňska, Stříbrska, Plánska a Hracholusek
jako společně udržovaný a rozvíjený prostor
pro kvalitní **život** všech jeho obyvatel i návštěvníků,
plný otevřených cest pro nové možnosti spolupráce.

STRATEGICKÉ CÍLE



STRATEGICKÉ, SPECIFICKÉ CÍLE, OPATŘENÍ A AKTIVITY

vize	Region Konstantinolázeňska, Stříbrska, Plánska a Hracholusek jako společně udržovaný a rozvíjený prostor pro kvalitní život všech jeho obyvatel i návštěvníků, plný otevřených cest pro nové možnosti spolupráce.		
strategické cíle	1. společný prostor - udržovat a rozvíjet hmotné statky	2. společný život - zajistit fungování služeb a dobré podmínky pro život	3. společná cesta - vyhledávat a podporovat iniciativy jednotlivců i skupin a rozvíjet jejich spolupráci
specifické cíle opatření aktivity	<p>1.1. Uvědomělá péče o kulturní a přírodní dědictví</p> <p>1.1.1. Ochrana a obnova kult. a přír. dědictví</p> <p>1.1.2. Zpřístupnění, citlivé využívání a interpretace místního dědictví</p> <p>1.2. Přívětivá veřejná prostranství a účelná infrastruktura</p> <p>1.2.1. Obnova a rozvoj veř. prostranství v obcích jako míst k setkávání</p> <p>1.2.2. Obnova, rozvoj a údržba doprav. sítě</p> <p>1.2.3. Další veřejná infrastruktura</p> <p>1.3. Kultivovaná krajina a stabilizované životní prostředí</p> <p>1.3.1. Péče o krajinu a zachování její malebnosti</p> <p>1.3.2. Šetrné hospodaření s odpady, energií a vodou</p> <p>1.3.3. Adaptace nevyužívaných objektů (brownfieldů) pro nové využití</p>	<p>2.1. Spokojený a inspirující komunitní život</p> <p>2.1.1. Vytváření a rozvoj komunitních center jako míst k setkávání</p> <p>2.1.2. Zkvalitňování veřejných sportovišť pro rekreaci obyvatel</p> <p>2.1.3. Podpora kulturních a společenských akcí</p> <p>2.2. Přístupné a kvalitní veřejné služby</p> <p>2.2.1. Rozvoj kvality vzdělávání, volnočas. aktivit a péče o děti</p> <p>2.2.2. Dostupné komunitní, soc. a zdrav. služby</p> <p>2.2.3. Funkční veř. doprava a doprav. obslužnost</p> <p>2.2.4. Odpovídající zázemí pro výkon veř. správy</p> <p>2.2.5. Prodejny smíšeného zboží a drob. služby</p> <p>2.3. Pohostinný region otevřený návštěvníkům</p> <p>2.3.1. Rekreční a turist. infrastruktura</p> <p>2.3.2. Vytváření atraktivních tur. cílů</p> <p>2.3.3. Dostupnost a kvalita ubytování, stravování a dalších služeb pro cestovní ruch</p> <p>2.3.4. Rozvoj služeb destinačního managementu</p> <p>2.4. Stabilní lokální ekonomika</p> <p>2.4.1. Podpora místních produktů</p> <p>2.4.2. Rozvoj udržitelného zemědělství a lesnictví</p> <p>2.4.3. Rozvoj řemesel, výroby a služeb</p> <p>2.4.4. Udržení zaměstnanosti a odpovědné podnikání</p>	<p>3.1. Rozvoj lidského potenciálu a zapojování veřejnosti</p> <p>3.1.1. Osvětové a informační aktivity</p> <p>3.1.2. Zapojování veřejnosti do plánování, rozhodování a realizace</p> <p>3.1.3. Spolupráce se studenty a zapojování mládeže</p> <p>3.1.4. Podpora dobrovolnictví a dárcovství</p> <p>3.2. Podpora místních aktérů</p> <p>3.2.1. Podpora hledání a využívání finančních zdrojů</p> <p>3.2.2. Odborné poradenství a vzdělávání</p> <p>3.2.3. Propagace a marketing aktivit místních aktérů</p> <p>3.2.4. Přímá podpora místních aktérů</p> <p>3.3. Navazování a rozvoj partnerství a spolupráce</p> <p>3.3.1. Setkávání místních aktérů</p> <p>3.3.2. Vytváření a podpora místních sítí a zastřešující iniciativy</p> <p>3.3.3. Spolupráce a partnerství mimo region</p> <p>3.4. Odpovědný a koncepční přístup k rozvoji</p> <p>3.4.1. Dokumentace, mapování, pasportizace</p> <p>3.4.2. Zpracování studií a koncepcí</p> <p>3.4.3. Spolupráce s odborníky</p>

Strategický cíl 1. **Společný prostor – udržovat a rozvíjet hmotné statky**

Specifický cíl 1.1. **Uvědomělá péče o kulturní a přírodní dědictví**

Opatření 1.1.1. Ochrana a obnova kulturního a přírodního dědictví

- ochrana, obnova a restaurování staveb, předmětů a areálů historické povahy (např. sakrálních staveb, zřícenin hradů, hradišť, zámků, zemědělských staveb, parků, mostků, soch, varhan, obrazů apod.) vč. industriálního dědictví a technických památek (např. mlýnů, pivovarů, vojenských opevnění, montánních staveb apod.)
- revitalizace přírodního dědictví (např. sadů, alejí, skalních útvarů apod.)
- zabezpečení kulturního a přírodního dědictví (např. proti vandalismu, zcizeň, povětrnostním vlivům apod.)

Opatření 1.1.2. Zpřístupnění, citlivé využívání a interpretace místního dědictví

- zpřístupnění kulturního dědictví a jeho citlivá adaptace pro potřeby nového využití (např. zastřešení, přístavby, vestavby, bezbariérové přístupy, výtahy, vybudování sociálního zázemí, vytápění apod.)
- vytváření muzejních expozic, naučných stezek apod. sloužících k interpretaci místního dědictví
- oživování místního dědictví prostřednictvím site-specific akcí

Specifický cíl 1.2. **Přívětivá veřejná prostranství a účelná infrastruktura**

Opatření 1.2.1. Obnova a rozvoj veřejných prostranství v obcích jako míst k setkávání

- obnova a vytváření návsi, náměstí a dalších veřejných prostranství v centrech obcí a měst při respektování tradičního vzhledu venkovských sídel
- obnova a vytváření vodních prvků (např. rybníky, vodoteče, studny apod.) a sídelní zeleně v intravilánu obcí
- obnova, restaurování a vytváření nových uměleckých, výtvarných a architektonicky cenných prvků v intravilánu obcí (např. kašny, fontány, sochy, pomníky apod.)
- instalace vhodného mobiliáře (např. lavičky, altány, herní prvky, informační panely, odpadkové koše, autobusové zastávky apod.)

Opatření 1.2.2. Obnova, rozvoj a údržba dopravní sítě

- zklidňování dopravy a zvyšování bezpečnosti chodců a cyklistů
- opravy místních komunikací a silnic II. a III. třídy, obnova cestní sítě
- obnova propojení mezi jednotlivými sídly vč. zkvalitnění povrchu polních a lesních cest
- údržba komunikací a pořizování potřebného strojního vybavení

Opatření 1.2.3. Další veřejná infrastruktura

- opravy a budování obecních studní
- výstavba, rekonstrukce a modernizace zdrojů a zařízení pro lokální zásobování pitnou vodou
- výstavba, rekonstrukce a modernizace obecních čističek odpadních vod, instalace domovních čističek odpadních vod
- budování páteřní sítě vysokorychlostního připojení na internet

Specifický cíl 1.3. Kultivovaná krajina a stabilizované **životní prostředí**

Opatření 1.3.1. Péče o krajinu a zachování její malebnosti

- *údržba a obnova krajinotvorných prvků (např. aleje, vodní prvky v krajině, meze apod.) vč. drobných staveb (např. křížky, boží muka, kapličky apod.)*
- *zajištění prostupnosti krajiny*
- *zúrodnění nevyužívaných pozemků*
- *prevence eroze půdy a opatření pro zadržování vody v krajině*
- *zlepšení stavu vody ve vodních plochách*
- *likvidace invazních druhů a obnova původní krajové skladby rostlin*

Opatření 1.3.2. Šetrné hospodaření s odpady, energií a vodou a prevence znečištění životního prostředí

- *budování stanovišť pro sběrné nádoby a kontejnery na separovaný a velkoobjemový odpad a zlepšení jejich vzhledu*
- *budování a rozšiřování sběrných dvorů*
- *budování obecních a komunitních kompostáren*
- *pěstování a zpracování energetických plodin a energetické využívání biomasy*
- *instalace a modernizace lokálních zdrojů elektrické energie (např. malé vodní elektrárny, střešní fotovoltaické systémy apod.)*
- *stavební či technické úpravy zejména veřejných budov vedoucí k úsporám energií a snižování emisí do ovzduší (např. výměna oken, zateplení budovy, výměna zdroje vytápění, regulace topných systémů apod.)*
- *likvidace nepovolených skládek a ekologických zátěží*
- *snižování ekologické zátěže provozů*

Opatření 1.3.3. Adaptace nevyužívaných objektů (brownfieldů) pro nové využití

- *zabránění dalšímu chátrání nevyužívaných objektů (např. zemědělské objekty a areály, fary, zámky, kostely, kulturní domy, hostince, prodejny, nádraží apod.) a základní údržba*
- *rekonstrukce nevyužívaných objektů pro nové využití*

Strategický cíl 2. **Společný život - zajistit fungování služeb a dobré podmínky pro život**

Specifický cíl 2.1. Spokojený a inspirující **komunitní život**

Opatření 2.1.1. Vytváření a rozvoj komunitních center jako míst k setkávání

- vytváření a opravy prostor pro klubovny, knihovny, společenské místnosti, spolkové domy, kulturní domy a další místa k setkávání s důrazem na jejich víceúčelovost vč. pořízení vybavení, vybudování zázemí pro správce, příp. příležitostné ubytování
- vytváření a opravy míst pro konání venkovních akcí
- podpora nabídky aktivit komunitních center

Opatření 2.1.2. Zkvalitňování veřejných sportovišť pro rekreaci obyvatel

- opravy a budování veřejných sportovních ploch a areálů (např. fotbalových a víceúčelových hřišť, tenisových kurtů, veřejných koupališť, cyklo a in-line stezek, skateparků, minigolfu, pétanque apod.) vč. zázemí
- opravy a budování krytých sportovišť (např. tělocvičen, posiloven, squashových hal apod.)

Opatření 2.1.3. Podpora kulturních a společenských akcí

- pořádání a propagace kulturních a společenských akcí vč. zajištění doprovodných služeb (zdravotnické zajištění, doprava účastníků z okolí apod.)
- udržování a obnova původních lidových zvyků, podpora vytváření nových tradic (např. slavnosti, jarmarky apod.)
- podpora autorské umělecké tvorby a činnosti místních umělců (např. ochotnické divadelní soubory, pěvecké sbory, dudáci, harmonikáři, výtvarníci apod.)

Specifický cíl 2.2. **Přístupné a kvalitní veřejné služby**

Opatření 2.2.1. Rozvoj kvality vzdělávání, volnočasových aktivit a péče o děti

- rekonstrukce, budování a vybavení mateřských, základních a středních škol, dalších vzdělávacích zařízení, provozovatelů volnočasových aktivit a zařízení péče o děti jako jsou lesní školky, centra volného času, domy dětí a mládeže, sportovní kluby, kroužky, knihovny atd. (např. třídy, kmenové a specializované učebny, tělocvičny, hřiště, sportoviště, víceúčelové haly, zahrady, klubovny, jídelny, kuchyně apod.)
- podpora nabídky aktivit vzdělávacích a volnočasových zařízení
- zajištění dopravy dětí za vzděláním a volnočasovými aktivitami (např. školní autobusy, doprava na kroužky apod.)
- podpora zajištění péče o děti (např. odpolední kluby, dětské skupiny apod.)
- preventivní aktivity pro děti a mládež
- péče o děti ze znevýhodněného prostředí
- organizace denních (příměstských) táborů a pobytových akcí pro děti

Opatření 2.2.2. Dostupné komunitní, sociální a zdravotnické služby

- rekonstrukce, budování a vybavení zařízení poskytujících komunitní a sociální služby (např. krizová centra, mateřská centra, chráněné bydlení, domy na půl cesty, krizové byty, Stacionáře, domovy s pečovatelskou službou, zařízení pro handicapované apod.)
- rozšíření nabídky komunitních a sociálních služeb, zejm. o terénní služby a prevenci sociálního vyloučení
- zajištění provozu a dostupnosti komunitních a sociálních služeb vč. rozvoje fakultativních a doprovodných služeb

- zefektivnění organizace a financování komunitních a sociálních služeb z místních zdrojů (např. komunitní plánování sociálních služeb, vytvořením regionálního sociálního fondu)
- podpora činnosti provozu a rozvoje organizací zabývajících se sociální problematikou
- rekonstrukce, budování a vybavení zařízení poskytujících zdravotnickou péči (např. ordinace praktických i specializovaných lékařů, polikliniky, výjezdová místa zdrav. záchranné služby)

Opatření 2.2.3. Funkční veřejná doprava a dopravní obslužnost

- opravy, obnova a budování železničních a autobusových zastávek a nádraží vč. úprav okolí
- budování přestupních terminálů a parkovišť u zastávek veřejné hromadné dopravy
- preference veřejné dopravy při plánování rozvoje veřejných služeb
- vytvoření funkčního systému veřejné dopravy Zjednotlivých částí regionu na přestupní místa na páteřních trasách vč. alternativních systémů (např. doprava na zavalanou)
- pořízování dopravních prostředků pro regionální potřeby (např. mikrobus)
- zajištění dopravy pro osoby se sníženou schopností pohybu (zdravotně postižení, senioři)

Opatření 2.2.4. Odpovídající zázemí pro výkon veřejné správy

- rekonstrukce, opravy a budování prostor pro výkon státní správy a místní samosprávy (zejm. obecní úřady)
- vybavení veřejných prostor obecních úřadů (např. zasedací místnosti, veřejná WC apod.)
- odstraňování bariér ve veřejných budovách (např. budování bezbariérových přístupů, bezbariérová WC apod.)
- rekonstrukce a vybavení hasičských zbrojnic
- rekonstrukce, budování a vybavení krizových bytů

Opatření 2.2.5. Prodejny smíšeného zboží a drobné služby

- rekonstrukce, budování a vybavení prodejen smíšeného zboží a potřeb pro domácnost ve venkovských obcích vč. provozu pojezdých prodejen
- rekonstrukce, budování a vybavení prostor pro zajištění základní nabídky služeb (např. kadeřnictví, pedikúra, lékárna apod.)

Specifický cíl 2.3. Pohostinný region **otevřený návštěvníkům**

Opatření 2.3.1. Rekreační a turistická infrastruktura

- budování, obnova a rekonstrukce značených turistických tras a stezek (pěší, cyklistické, hippo, ...) vč. zpevnění cest, odpočívadel a souvisejícího mobiliáře
- další způsoby usnadnění orientace v terénu (např. rozcestníky, informační tabule s mapou, značení turistických cílů, místní informační systémy, navigační systémy apod.)
- budování návštěvnické infrastruktury na frekventovaných turistických místech a trasách (např. nástupní místa, přístupové cesty, záchytná parkoviště, odpočívadla, bivakovací stanoviště, pozorovatelný zvěře a krajiny, vyhlídky, veřejná WC apod.) vč. monitoringu návštěvníků (např. počítačidla, videokamery, zabezpečovací systémy apod.)
- rekonstrukce, budování a vybavení turistických informačních míst a center
- monitoring stavu návštěvnické infrastruktury

Opatření 2.3.2. Vytváření atraktivních turistických cílů

- budování atraktivních turistických cílů (např. volnočasových a zábavních areálů, zážitkových parků, rozhleden, interpretačních a návštěvnických center apod.) s respektem k místnímu venkovskému charakteru
- využití místního potenciálu pro turistický ruch (např. rozhledny na věžích kostelů apod.)
- doplňování stávající turistické infrastruktury o atraktivní zážitkové prvky

Opatření 2.3.3. Dostupnost a kvalita ubytování, stravování a dalších služeb pro cestovní ruch

- *výstavba, rekonstrukce, modernizace a vybavení ubytovacích a stravovacích zařízení (např. turistické ubytovny, rodinné penziony, hotely, restaurace, pohostinství, bistra apod.)*
- *budování, obnova a vybavení dalších zařízení, poskytujících služby v cestovním ruchu (např. rekreační sportoviště, wellness zařízení, půjčovny, úschovny, ...)*
- *přizpůsobení nabídky potřebám specifických skupin návštěvníků (např. jezdci na koních, lovečtí hosté, rodiny s dětmi, handicapovaní návštěvníci apod.)*
- *podpora alternativních konceptů návštěvnické pohostinnosti (např. klubové občerstvení, ubytování v soukromí apod.) poutníci vítání, klubové členství*

Opatření 2.3.4. Rozvoj služeb destinačního managementu

- *podpora doprovodné nabídky pro návštěvníky (např. průvodcovské služby, půjčovny, úschovny apod.)*
- *podpora spolupráce poskytovatelů služeb cestovního ruchu, provozovatelů návštěvnických cílů, pořadatelů kulturních akcí a turistických informačních center*
- *podpora prezentace návštěvnické a turistické nabídky regionu, tvorby produktů a balíčků, posilování značky regionu na poli turismu*

Specifický cíl 2.4. Stablní lokální ekonomika

Opatření 2.4.1. Podpora místních produktů

- *rekonstrukce a vybavení provozoven na zpracování a výrobu místních potravinářských a řemeslných produktů*
- *vybavení a prostory pro prodej místních výrobků a farmářských produktů (např. vybavení pro prodej a rozvoz, prodejny, tržiště apod.)*

Opatření 2.4.2. Rozvoj udržitelného zemědělství a lesnictví

- *výstavba a rekonstrukce hospodářských budov, budování pastevních areálů*
- *regenerace a zakládání sadů a plantáží, ovocnářství, tradiční odrůdy*
- *sdílení vybavení*
- *zařízení pro těžbu a zpracování dřeva*

Opatření 2.4.3. Rozvoj řemesel, výroby a služeb

- *výstavba, rekonstrukce a vybavení drobných výroben a provozoven služeb*
- *budování podnikatelských inkubátorů a rozvojových zón*
- *podpora kulturních a kreativních odvětví (tj. obory podnikání, jejichž základem je lidská kreativita, dovednosti a talent např. architektura, design, reklama, film a audiovizie, hudba, knihy a tisk, software, nová média a navazující IT služby, umělecká řemesla apod.)*

Opatření 2.4.4. Udržení zaměstnanosti a odpovědné podnikání

- *opatření pro udržení zaměstnanosti*
- *vytváření podmínek pro flexibilní formy zaměstnání (např. zkrácené úvazky apod.)*
- *zřizování a pilotní provoz sociálních podniků*

Strategický cíl 3. Společná cesta - vyhledávat a podporovat iniciativy jednotlivců i skupin a rozvíjet jejich spolupráci

Specifický cíl 3.1. Rozvoj lidského potenciálu a **zapojování veřejnosti**

Opatření 3.1.1. Osvětové a informační aktivity

- šíření informovanosti o aktivitách místních aktérů
- organizace osvětových, informačních akcí a kampaní (např. akce pro veřejnost, debaty, osvětové semináře, výstavy, tištěné a digitální materiály), pořádání tematicky zaměřených vzdělávacích akcí (např. péče o dědictví regionu, uchování venkovského charakteru sídel, předcházení nadbytečným záborům volné krajiny, tradičních přístupů k péči o krajinu, prevence eroze a zadržování vody, třídění odpadů a prevence nepovolených skládek, využití brownfieldů, nabídka programů pro děti a preventivních aktivit, nabídka sociálních služeb, optimalizace veřejné dopravy, bezbariérová řešení, apod.)
- prezentace nových nebo alternativních konceptů a přístupů, inspirační akce (např. moderní přístup ke kulturnímu dědictví, interpretace místního dědictví a muzejní pedagogika, současné trendy v úpravách veřejných prostranství, opatření pro bezpečnost dopravy a dopravní obslužnost, konverze brownfieldů, komunitní centra a spolkové domy, příměstské tábory, lesní školky, komunitní služby, krizové byty, design veřejných služeb, usměrňování a monitoring návštěvnosti, moderní přístupy v nabídce služeb cestovního ruchu, přízpůsobení nabídky služeb specifickým skupinám, destinační management, rozvoj místní produkce, komunitou podporované zemědělství, kulturní a kreativní odvětví, podnikatelské inkubátory, flexibilní formy zaměstnání, sociální podnikání, crowd-funding, prodej přebytků, klubové občerstvení, apod.)
- informování o dotačních možnostech (např. e-mailová rozesílka, individuální a skupinové konzultace, informační semináře apod.)
- vydávání regionálních publikací (např. bibliografií, průvodců, regionálních učebnic, odborné literatury apod.)

Opatření 3.1.2. Zapojování veřejnosti do plánování, rozhodování a realizace

- informování veřejnosti o dění v obci a regionu, motivace veřejnosti k zájmu o něj
- zapojování veřejnosti do plánování a rozhodování o veřejných otázkách (např. tvorby veřejných prostranství, využívání veřejných budov, komunitní plánování sociálních služeb apod.)
- zapojování veřejnosti do realizace projektů (např. výsadby, veřejné brigády apod.)

Opatření 3.1.3. Spolupráce se studenty a zapojování mládeže

- získání pozornosti a zájmu mládeže o region, kde žijí (např. organizací soutěží, prezentací ve školách, zapojování do organizace kulturních akcí, dětské reportáže apod.)
- spolupráce se středními a vysokými školami a jejich studenty (např. vypisováním nabídky témat středoškolské odborné činnosti, bakalářských a diplomových prací, spoluprací na výzkumných aktivitách, nabídky odborných stáží a praxí apod.)
- vytváření příležitostí pro studentské brigády, organizace burzy studentských brigád

Opatření 3.1.4. Podpora a rozvoj dobrovolnictví a dárcovství

- vyhledávání a aktivizace dobrovolníků (např. studentů, mladých seniorů apod.)
- vytvoření databáze poptávky po dobrovolnické pomoci
- jednorázové motivační dobrovolnické akce (např. dobrovolnický den apod.)
- podpora konkrétních dobrovolnických aktivit (např. svépomocné aktivity, veřejné brigády, mezinárodní workcampy, přeshraniční dobrovolnické akce apod.) zejména při realizaci výše

uvedených opatření (např. péče o kulturní dědictví, veřejná prostranství, výsadba stromů, likvidace nepovolených skládek, revitalizace vodních toků, kulturní akce, práci s mládeží, sociální oblast, průvodcovství, přírodní hlídky apod.)

- *zviditelnění a morální ocenění práce dobrovolníků, nehmotné odměny pro dobrovolníky*
- *podpora individuálního i firemního dárcovství a místního mecenášství (např. podpora organizace a propagace veřejných sbírek, crowd-fundingských aktivit, vyhledávání a oslovování potenciálních sponzorů, péče o sponzory a podporovatele, prezentace sponzorů apod.)*
- *koncentrace finančních zdrojů, vytvoření regionálního dárcovského fondu s tematickým zaměřením (např. kulturní dědictví, neziskové organizace, mládež, sociální problematika, kultura apod.)*

Specifický cíl 3.2. **Podpora místních aktérů**

Opatření 3.2.1. Podpora hledání a využívání finančních zdrojů

- *dotační poradenství pro místní aktéry, vyhledávání zdrojů*
- *vzdělávání příjemců*

Opatření 3.2.2. Odborné poradenství a vzdělávání

- *odborné poradenství (např. individuální a skupinové konzultace, odborné semináře, informační publikace apod.) pro místní aktéry zejména v souvislosti s přípravou a realizací výše uvedených opatření a provozními otázkami jejich organizací (např. řízení organizace, vedení týmu, fundraising, legislativa, práce s komunitou, PR apod.)*
- *podpora vůdčích osobností („tahounů“)*
- *pořádání vzdělávacích akcí, exkurzí*
- *účast na workshopech, seminářích, sympoziích, konferencích apod.*

Opatření 3.2.3. Propagace a marketing aktivit místních aktérů

- *zpracování a vydávání kontaktářů a katalogů místních podnikatelů, řemeslníků, neziskových organizací, poskytovatelů sociálních služeb, umělců, apod. a prezentace jejich činnosti a nabídky (např. letáky, putovní výstavy, dny otevřených dveří, společné výstavy a veletrhy apod.)*
- *koordinace kulturních akcí (např. zpracování a vydávání kalendáře akcí, společné plakátování apod.) a podpora akcí pořádaných místními aktéry (např. koordinace společně pořádaných a na sebe navazujících akcí, zajištění fotodokumentace,*
- *pomoc s propagací aktivit a nabídky místních aktérů (např. návrhy kampaní, zpracování vizuální podoby, zpracování a překlady textů apod.)*
- *komunikace s médii (např. vydávání tiskových zpráv, organizace tiskových konferencí apod.)*

Opatření 3.2.4. Přímá podpora místních aktérů

- *zajištění služeb pro provoz neziskových organizací (např. zpracování účetnictví, tlumočení, právní konzultace, komunikace se zahraničními partnery apod.) zápujčky a sdílení vybavení pro aktivity místních aktérů (např. stany, podia, projekční technika, osvětlení, ozvučení, výčepní a chladicí zařízení, nádobí apod.)*
- *podpora akcí pro veřejnost*

Specifický cíl 3.3. Navazování a rozvoj partnerství a spolupráce

Opatření 3.3.1. Setkávání místních aktérů

- *organizace neformálních a společenských událostí sloužících k setkávání zástupců místních aktérů a aktivní veřejnosti, sdílení zkušeností, vzájemnému povzbuzení, inspiraci, stmelení (např. workshopy, konference, sympozia, plesy apod.)*

Opatření 3.3.2. Vytváření a podpora místních sítí a zastřešující iniciativy

- *zprostředkování a zlepšení komunikace a informovanosti mezi místními aktéry*
- *podpora zastřešujících iniciativ (např. SOS – Spolupráce občanských sdružení, geopark GeoLocí apod.)*

Opatření 3.3.3. Spolupráce a partnerství mimo region

- *podpora získávání zkušeností a vzájemné inspirace se subjekty mimo region MAS*
- *realizace společných projektů s partnery z ČR, EU, příp. dalších zemí*

Specifický cíl 3.4. **Odpovědný a koncepční přístup** k rozvoji

Opatření 3.4.1. Dokumentace, mapování, pasportizace

- *monitoring, mapování, rešerše a pasportizace (např. přírodně zajímavých lokalit, mapování historického, kulturního a přírodního vývoje regionu, pasportizace brownfieldů, apod.) a zpracování výstupů pro další využití v rámci výše uvedených opatření*
- *studijní a výzkumné práce*
- *zpracování analytických a výzkumných dokumentů a další odborné dokumentace (např. statických posudků, dendrochronologických posudků, archeologických průzkumů, stavebně-historických průzkumů, stavebního zaměření, mapování orální historie, krajinných studií,*
- *vydávání informačních a vzdělávacích materiálů, publikací, průvodců*

Opatření 3.4.2. Zpracování studií a koncepcí

- *zpracování koncepčních, strategických a rozvojových dokumentů (např. studií obnovy, projektů záchrany, restaurátorských záměrů, krajinných plánů, urbanistické studie, generely zeleně, územní plány, plánů mobility, dopravních studií, pasporty značení, studie proveditelnosti, design veřejných služeb, komunikační a marketingové koncepce apod.)*

Opatření 3.4.3. Spolupráce s odborníky

- *osvětové a vzdělávací akce pro pracovníky státní správy*
- *zapojování odborníků do přípravy a realizace projektů*
- *podpora architektonických, uměleckých a ideových soutěží*
- *iniciace zákonné ochrany kulturního a přírodního dědictví (např. kulturní památky, národní kulturní památky, chránění živočichové, památné stromy, významné krajinné prvky, apod.)*

MĚŘITELNÉ INDIKÁTORY

Strategický cíl	Měřitelný indikátor výsledku strategického cíle	Vých. hodnota	Cílová hodnota	Měrná jednotka
1. Společný prostor - udržovat a rozvíjet hmotné statky	Počet kulturních památek, u nichž byl odstraněn havarijní stav	0	3	počet
	Počet nově využívaných kulturních památek	0	5	počet
	Počet veřejných prostranství řešených ve spolupráci s architektem	0	5	počet
	Počet realizovaných opatření na zvýšení bezpečnosti dopravy	0	5	počet
	Počet opatření realizovaných v krajině (extravilánu)	0	5	počet
	Počet nově využívaných brownfieldů	0	3	počet
2. Společný život - zajistit fungování služeb a dobré podmínky pro život	Počet objektů a prostranství, které nově slouží jako místo k setkávání	0	5	počet
	Počet nově opravených nebo vybudovaných veřejných sportovišť	0	3	počet
	Počet podpořených škol, vzdělávacích zařízení a zařízení péče o děti	0	3	počet
	Počet podpořených zařízení poskytujících komunitní a sociální služby a zdravotnickou péči	0	5	počet
	Počet nově vybudovaných návštěvnických a turistických cílů a atraktivit	0	5	počet
	Počet podpořených zařízení poskytujících služby pro cestovní ruch (vč. ubytování a stravování)	0	5	počet
	Počet nových nositelů značky "Místní výrobek ze západu Čech"	0	5	počet
	Počet podnikatelů působících v oblasti "kulturní a kreativních odvětví"	0	5	počet
3. Společná cesta - vyhledávat a podporovat iniciativy jednotlivců i skupin a rozvíjet jejich spolupráci	Počet osvětových a informačních akcí realizovaných s podporou MAS	0	20	počet
	Počet akcí a aktivit zapojení mládeže a spolupráce se studenty	0	5	počet
	Počet dobrovolnických akcí realizovaných s podporou MAS	0	5	počet
	Počet vzdělávacích akcí a exkurzí realizovaných s podporou MAS	0	5	počet
	Počet účasti zástupců MAS na konferencích, seminářích apod.	0	15	počet
	Počet zpracovaných databází, kontaktářů a katalogů místních aktérů	0	5	počet
	Počet akcí pro veřejnost, na které bylo poskytnuto vybavení MAS	0	30	počet
	Počet spolupracujících organizací mimo region MAS (institute, partnerské MAS apod.)	0	5	počet

VAZBA NA ANALÝZU ROZVOJOVÝCH POTŘEB A ROZVOJOVÉHO POTENCIÁLU

<i>Strategický cíl</i>	
Specifický cíl	APP
Opatření	
1. Společný prostor - udržovat a rozvíjet hmotné statky	P1-12
SC 1.1. Uvědomělá péče o kulturní a přírodní dědictví	P1-2
O 1.1.1. Ochrana a obnova kulturního a přírodního dědictví	P1
O 1.1.2. Zpřístupnění, citlivé využívání a interpretace místního dědictví	P2
SC 1.2. Přívětivá veř. prostranství a účelná infrastruktura	P3-8
O 1.2.1. Obnova a rozvoj veř. prostranství v obcích jako míst k setkávání	P3
O 1.2.2. Obnova, rozvoj a údržba dopravní sítě	P4-6
O 1.2.3. Další veřejná infrastruktura	P7-8
SC 1.3. Kultivovaná krajina a stabilizované živ. prostředí	P9-12
O 1.3.1. Péče o krajinu a zachování její malebnosti	P9
O 1.3.2. Šetrné hospodaření s odpady, energií a vodou a prevence znečištění životního prostředí	P10,11
O 1.3.3. Adaptace nevyužívaných objektů (brownfieldů) pro nové využití	P12
2. Společný život - zajistit fungování služeb a dobré podmínky pro život	P13-35
SC 2.1. Spokojený a inspirující komunitní život	P13-16
O 2.1.1. Vytváření a rozvoj komunitních center jako míst k setkávání	P13,14
O 2.1.2. Zkvalitňování veřejných sportovišť pro rekreaci obyvatel	P15
O 2.1.3. Podpora kulturních a společenských akcí	P16
SC 2.2. Přístupné a kvalitní veřejné služby	P17-25
O 2.2.1. Rozvoj kvality vzdělávání, volnočasových aktivit a péče o děti	P17-19
O 2.2.2. Dostupné komunitní, sociální a zdravotnické služby	P20
O 2.2.3. Funkční veřejná doprava a dopravní obslužnost	P21
O 2.2.4. Odpovídající zázemí pro výkon veřejné správy	P22-24
O 2.2.5. Prodejny smíšeného zboží a drobné služby	P25
SC 2.3. Pohostinný region otevřený návštěvníkům	P25-30
O 2.3.1. Rekreační a turistická infrastruktura	P26-27
O 2.3.2. Vytváření atraktivních turistických cílů	P28
O 2.3.3. Dostupnost a kvalita ubytování, stravování a dalších služeb pro cestovní ruch	P29
O 2.3.4. Rozvoj služeb destinačního managementu	P30
SC 2.4. Stabilní lokální ekonomika	P31-35
O 2.4.1. Podpora místních produktů	P31
O 2.4.2. Rozvoj udržitelného zemědělství a lesnictví	P32
O 2.4.3. Rozvoj řemesel, výroby a služeb	P33-34
O 2.4.4. Udržení zaměstnanosti a odpovědné podnikání	P34-35
3. Společná cesta – vyhled. a podporovat inic. jednotlivců i skupin a rozvíjet jejich spolupráci	P36-39
SC 3.1. Rozvoj lidského potenciálu a zapojování veřejnosti	P36
O 3.1.1. Osvětové a informační aktivity	P36
O 3.1.2. Zapojování veřejnosti do plánování, rozhodování a realizace	P36
O 3.1.3. Spolupráce se studenty a zapojování mládeže	P36
O 3.1.4. Podpora a rozvoj dobrovolnictví a dárcovství	P36
SC 3.2. Podpora místních aktérů	P37
O 3.2.1. Podpora hledání a využívání finančních zdrojů	P37
O 3.2.2. Odborné poradenství a vzdělávání	P37
O 3.2.3. Propagace a marketing aktivit místních aktérů	P37
O 3.2.4. Přímá podpora místních aktérů	P37
SC 3.3. Navazování a rozvoj partnerství a spolupráce	P38
O 3.3.1. Setkávání místních aktérů	P38
O 3.3.2. Vytváření a podpora místních sítí a zastřešující infrastruktury	P38

VAZBA NA STRATEGII REGIONÁLNÍHO ROZVOJE ČR 2021+

Strategický cíl	Strategické a specifické cíle SRR 21+													
	2. Aglomerace				3. Regionální centra					6. Kvalitní plánování				
	2.1	2.2	2.3	2.4	3.1	3.2	3.3	3.4	3.5	6.1	6.2	6.3	6.4	6.5
Specifický cíl														
Opatření														
1. Společný prostor - udržovat a rozvíjet hmotné statky														
SC 1.1. Uvědomělá péče o kulturní a přírodní dědictví														
O 1.1.1. Ochrana a obnova kulturního a přírodního dědictví			•				•							
O 1.1.2. Zpřístupnění, citlivé využívání a interpretace místního dědictví			•		•		•							
SC 1.2. Přívětivá veř. prostranství a účelná infrastruktura														
O 1.2.1. Obnova a rozvoj veř. prostranství v obcích jako míst k setkávání				•										
O 1.2.2. Obnova, rozvoj a údržba dopravní sítě		•				•								
O 1.2.3. Další veřejná infrastruktura				•	•			•						
SC 1.3. Kultivovaná krajina a stabilizované živ. prostředí														
O 1.3.1. Péče o krajinu a zachování její malebnosti								•						
O 1.3.2. Šetrné hospodaření s odpady, energií a vodou a prevence znečišťování životního prostředí				•				•	•					
O 1.3.3. Adaptace nevyužívaných objektů (brownfieldů) pro nové využití				•	•									
2. Společný život - zajistit fungování služeb a dobré podmínky pro život														
SC 2.1. Spokojený a inspirující komunitní život														
O 2.1.1. Vytváření a rozvoj komunitních center jako míst k setkávání			•				•							
O 2.1.2. Zkvalitňování veřejných sportovišť pro rekreaci obyvatel			•											
O 2.1.3. Podpora kulturních a společenských akcí			•				•							
SC 2.2. Přístupné a kvalitní veřejné služby														
O 2.2.1. Rozvoj kvality vzdělávání, volnočasových aktivit a péče o děti	•		•		•		•							
O 2.2.2. Dostupné komunitní, sociální a zdravotnické služby			•				•							
O 2.2.3. Funkční veřejná doprava a dopravní obslužnost		•				•								
O 2.2.4. Odpovídající zázemí pro výkon veřejné správy							•							
O 2.2.5. Prodejny smíšeného zboží a drobné služby					•									

Strategický cíl	Strategické a specifické cíle SRR 21+													
	2. Aglomerace				3. Regionální centra					6. Kvalitní plánování				
	2.1	2.2	2.3	2.4	3.1	3.2	3.3	3.4	3.5	6.1	6.2	6.3	6.4	6.5
Specifický cíl														
SC 2.3. Pohostinný region otevřený návštěvníkům														
O 2.3.1. Rekreční a turistická infrastruktura					•									
O 2.3.2. Vytváření atraktivních turistických cílů					•		•							
O 2.3.3. Dostupnost a kvalita ubytování, stravování a dalších služeb pro cestovní ruch					•									
O 2.3.4. Rozvoj služeb destinačního managementu			•		•									
SC 2.4. Stabilní lokální ekonomika														
O 2.4.1. Podpora místních produktů					•									
O 2.4.2. Rozvoj udržitelného zemědělství a lesnictví								•						
O 2.4.3. Rozvoj řemesel, výroby a služeb	•				•									
O 2.4.4. Udržení zaměstnanosti a odpovědné podnikání					•									
3. Společná cesta - vyhledávat a podporovat iniciativy jednotlivců i skupin a rozvíjet jejich spolupráci														
SC 3.1. Rozvoj lidského potenciálu a zapojování veřejnosti														
O 3.1.1. Osvětové a informační aktivity			•											
O 3.1.2. Zapojování veřejnosti do plánování, rozhodování a realizace											•			
O 3.1.3. Spolupráce se studenty a zapojování mládeže	•		•		•		•							
O 3.1.4. Podpora a rozvoj dobrovolnictví a dárcovství			•											
SC 3.2. Podpora místních aktérů														
O 3.2.1. Podpora hledání a využívání finančních zdrojů					•									
O 3.2.2. Odborné poradenství a vzdělávání					•									
O 3.2.3. Propagace a marketing aktivit místních aktérů					•									
O 3.2.4. Přímá podpora místních aktérů					•									
SC 3.3. Navazování a rozvoj partnerství a spolupráce														
O 3.3.1. Setkávání místních aktérů			•								•			
O 3.3.2. Vytváření a podpora místních sítí a zastřešující infrastruktury			•								•			
O 3.3.3. Spolupráce a partnerství mimo region			•											
SC 3.4. Odpovědný a koncepční přístup k rozvoji														
O 3.4.1. Dokumentace, mapování, pasportizace														•
O 3.4.2. Zpracování studií a koncepcí										•				
O 3.4.3. Spolupráce s odborníky	•													

POPIS INTEGROVANÝCH RYSŮ STRATEGIE

● silná vazba / ● středně silná vazba / ● slabá vazba

		1. Společný prostor										
		SC 1.1.	O 1.1.1.	O 1.1.2.	SC 1.2.	O 1.2.1.	O 1.2.2.	O 1.2.3.	SC 1.3.	O 1.3.1.	O 1.3.2.	O 1.3.3.
1. Společný prostor	SC 1.1. Uvědomělá péče o kulturní a přírodní dědictví											
	O 1.1.1. Ochrana a obnova kulturního a přírodního dědictví		●	●						●		●
	O 1.1.2. Zpřístupnění, citlivé využívání a interpretace místního dědictví		●	●								
	SC 1.2. Přívětivá veřejná prostranství a účelná infrastruktura											
	O 1.2.1. Obnova a rozvoj veřejných prostranství v obcích jako míst k setkávání		●			●						
	O 1.2.2. Obnova, rozvoj a údržba dopravní sítě						●					
	O 1.2.3. Další veřejná infrastruktura					●		●				
	SC 1.3. Kultivovaná krajina a stabilizované životní prostředí									●		
	O 1.3.1. Péče o krajinu a zachování její malebnosti		●	●					●	●		
	O 1.3.2. Šetrné hospodaření s odpady, energií a vodou a prevence znečišťování živ. prostředí								●		●	●
O 1.3.3. Adaptace nevyužívaných objektů (brownfieldů) pro nové využití											●	
2. Společný život	SC 2.1. Spokojený a inspirující komunitní život											
	O 2.1.1. Vytváření a rozvoj komunitních center jako míst k setkávání											
	O 2.1.2. Zkvalitňování veřejných sportovišť pro rekreaci obyvatel											
	O 2.1.3. Podpora kulturních a společenských akcí		●	●								
	SC 2.2. Přístupné a kvalitní veřejné služby											
	O 2.2.1. Rozvoj kvality vzdělávání, volnočasových aktivit a péče o děti											
	O 2.2.2. Dostupné komunitní, sociální a zdravotnické služby											
	O 2.2.3. Funkční veřejná doprava a dopravní obslužnost					●						
	O 2.2.4. Odpovídající zázemí pro výkon veřejné správy										●	
	O 2.2.5. Prodejny smíšeného zboží a drobné služby											●
	SC 2.3. Pohostinný region otevřený návštěvníkům											
	O 2.3.1. Rekreační a turistická infrastruktura		●	●		●	●					
	O 2.3.2. Vytváření atraktivních turistických cílů		●	●						●		
	O 2.3.3. Dostupnost a kvalita ubytování, stravování a dalších služeb pro cestovní ruch		●				●					
	O 2.3.4. Rozvoj služeb destinačního managementu		●									
SC 2.4. Stabilní lokální ekonomika												
O 2.4.1. Podpora místních produktů							●					
O 2.4.2. Rozvoj udržitelného zemědělství a lesnictví							●		●	●		
O 2.4.3. Rozvoj řemesel, výroby a služeb							●				●	
O 2.4.4. Udržení zaměstnanosti a odpovědné podnikání							●					
3. Společná cesta	SC 3.1. Rozvoj lidského potenciálu a zapojování veřejnosti											
	O 3.1.1. Osvětové a informační aktivity											
	O 3.1.2. Zapojování veřejnosti do plánování, rozhodování a realizace											
	O 3.1.3. Spolupráce se studenty a zapojování mládeže											
	O 3.1.4. Podpora a rozvoj dobrovolnictví a dárcovství											
	SC 3.2. Podpora místních aktérů											
	O 3.2.1. Podpora hledání a využívání finančních zdrojů											
	O 3.2.2. Odborné poradenství a vzdělávání											
	O 3.2.3. Propagace a marketing aktivit místních aktérů											
	O 3.2.4. Přímá podpora místních aktérů											
	SC 3.3. Navazování a rozvoj partnerství a spolupráce											
	O 3.3.1. Setkávání místních aktérů											
	O 3.3.2. Vytváření a podpora místních sítí a zastřešující infrastruktury											
	O 3.3.3. Spolupráce a partnerství mimo region											
	SC 3.4. Odpovědný a koncepční přístup k rozvoji											
O 3.4.1. Dokumentace, mapování, pasportizace												
O 3.4.2. Zpracování studií a koncepcí												
O 3.4.3. Spolupráce s odborníky												

Tabulka na předchozí straně vyjadřuje, jak realizace jednotlivých opatření uvedených v horním řádku ovlivní opatření uvedená v levém sloupci, jak byly identifikovány místními aktéry. Tabulka nevyjadřuje vzájemnou provázanost, ale kauzalitu (vztah mezi příčinou a následkem).

Vzhledem k velkému počtu vzájemných vazeb se následující popis omezuje pouze na ty, které byly identifikovány jako silné.

Díky realizaci obnově kulturního dědictví (O 1.1.1.) bude možné jeho zpřístupnění, využívání a interpretace (O 1.1.2.) vč. jeho využití v cestovním ruchu (O 2.3.2.). V návaznosti na interpretaci místního dědictví (O 1.1.2.) lze očekávat jeho využití v cestovním ruchu (O 2.3.2.).

Díky rozvoji dopravní sítě (O.1.2.2.) lze očekávat i rozvoj značených turistických tras (O 2.3.1.).

V návaznosti na zvýšení péče o krajinu (O 1.3.1.) předpokládáme jednak tvorbu nových turistických cílů využívajících místní krajinu (O 2.3.2.) a také rozvoj šetrného způsobu hospodaření v krajině (O 2.4.2.).

Rozvoj komunitních center (O 2.1.1.) přímo podpoří i kulturní a společenské akce (O 2.1.3.), osvětové aktivity (O 3.1.1.). Kulturní a společenské akce (O 2.1.3.) přispějí k setkávání místních aktérů (O 3.3.1.).

Kvalitní veřejná doprava (O 2.2.3.) dopomůže k rozvoji a využívání turistické infrastruktury (O.2.3.1.).

Vytváření rekreační a turistické infrastruktury (O 2.3.1.) povede k tvorbě nových turistických cílů (O 2.3.2.). A současně vznik nových turistických cílů (O 2.3.2.) bude mít za následek rozvoj turistické infrastruktury (O 2.3.1.), služeb cestovního ruchu (O 2.3.3.) i nárůst aktivit destinačního managementu (O 2.3.4.). Rozvoj služeb cestovního ruchu (O 2.3.3.) bude vytvářet poptávku po aktivitách destinačního managementu (O 2.3.4.). A zvýšení aktivit destinačního managementu (O 2.3.4.) přinese propagaci a marketing aktivit místních aktérů (O 3.2.3.).

Rozvoj šetrného hospodaření (O 2.4.2.) přispěje k lepší péči o krajinu (O 1.3.1.) i k šetrnému nakládání s vodou a prevenci znečišťování životního prostředí (O 1.3.2.).

Osvětové a informační aktivity (O 3.1.1.) by měly přispět k zvýšení kvality realizace všech opatření SC 3 (O.3.1.2. – O 3.4.3.). Zapojování veřejnosti přináší zvýšení kvality realizace většiny opatření SC 1 a 2, zejm. péče o kulturní a přírodní dědictví (O 1.1.1.), veřejná prostranství (O 1.2.1.), krajinu (O 1.3.1.), komunitní centra (O 2.1.1.), vzdělávání (O 2.2.1.) i sociální služby (O 2.2.2.). Dále také přispívá k setkávání místních aktérů (O 3.3.1.) a vytváření místních sítí (O 3.3.2.). Spolupráce se studenty a mládeží (O 3.1.3.) přispěje zejm. k rozvoji dobrovolnictví (O 3.1.4.). Rozvoj dobrovolnictví (O 3.1.4.) může mj. podpořit kulturní a společenské akce (O 2.1.3.).

Propagace a marketing aktivit a služeb místních aktérů (O 3.2.4.) přispěje k rozvoji destinačního managementu (O 2.3.4.) i k prezentaci místní produkce (O 2.4.1.).

Rozvoj místních sítí (O 3.3.2.) povede k zvýšení četnosti setkávání místních aktérů (O 3.3.1.) a nárůstu spolupráce nejen v regionu, ale i mimo něj (O 3.3.3.).

Díky dokumentaci (O 3.4.1.) bude možné zkvalitnit péči o místní dědictví (O 1.1.1.) i jeho interpretaci (O 1.1.2.). Podobně na základě zpracovaných studií a koncepcí (O 3.4.2.) bude možné provádět obnovu místního dědictví (O 1.1.1.), jeho interpretaci (O 1.1.2.), revitalizovat veřejná prostranství (O 1.2.1.), pečovat o krajinu (O 1.3.1.), efektivně nakládat s přírodními zdroji (O 1.3.2.), konvertovat brownfieldy (O 1.3.3.), ale také rozvíjet destinační management (O 2.3.4.). Spolupráce s odborníky (O 3.4.3.) přispěje k zvýšení kvality dokumentace (O 3.4.1.) a studií a koncepcí (O 3.4.2.).

POPIS INOVATIVNÍCH RYSŮ STRATEGIE

MAS Český Západ od počátku klade důraz na aplikaci **7 principů LEADER**, mezi které mj. patří i důraz na integrovaná řešení a inovativní přístup. Tyto principy se promítají jednak do **preferenčních kritérií**, na základě kterých jsou vybírány projekty k podpoře, ale také do **vlastních projektů realizovaných MAS**.

Záměrem je, aby pokud možno každá aktivita realizovaná nebo podpořená MAS obsahovala prvky **integrovaného nebo inovativního přístupu**.

Kritéria <u>integrovaného přístupu</u>	Kritéria <u>inovativního přístupu</u>
<ul style="list-style-type: none">- Projekt vznikl na základě spolupráce více subjektů (např. obec a nezisková organizace), skupin či jednotlivců nebo vychází z jejich společně definovaných potřeb.- Projekt podporuje různé sektory (veřejný, neziskový, podnikatelský) nebo různá odvětví daného sektoru (např. různé typy NNO).- Do přípravy či realizace projektu je aktivně zapojena místní veřejnost (např. formou komunitního plánování, veřejného projednávání, veřejných dobrovolnických brigád apod.)- Projekt je obsahově nebo tematicky propojen s jiným již realizovaným nebo právě probíhajícím projektem.- Projekt integruje potřeby a požadavky více cílových skupin nebo partnerů, řeší jejich společný problém, je víceúčelový nebo multifunkční.	<ul style="list-style-type: none">- Projekt využívá principy, metody, postupy nebo technologie v regionu dosud běžně nepoužívané nebo alespoň prvně použité na úrovni příslušného žadatele (inovativní forma).- Projekt řeší problém, kterým se v regionu dosud žádný subjekt nezabýval (inovativní obsah).- Projekt je originální, v regionu dosud nerealizovaný.

Na podporu těchto aspektů se MAS snaží vyvíjet četné **animační aktivity**, zejm. formou prezentace a sdílení příkladů dobré praxe, pořádáním odborných exkurzí i pomocí osobní intervence u konkrétních místních **aktérů** – podněcováním a motivací k vzniku nových vazeb, produktů apod.

Současně lze vnímat místní partnerství MAS vnímat jako **platformu pro hledání integrovaných řešení a podporu inovací**. Různá formální i neformální setkání místních aktérů organizovaná MAS jsou ideálním prostředím, k diskusi o možnostech spolupráce a hledání nových přístupů k řešení místních problémů a rozvoji regionu obecně.

4. IMPLEMENTAČNÍ ČÁST

POPIS ŘÍZENÍ VČETNĚ ŘÍDICÍ A REALIZAČNÍ STRUKTURY MAS

Organizační a řídicí struktura MAS vychází zejména z dosavadního nastavení rozdělení rolí a kompetencí orgánů a kanceláře MAS, při respektování podmínek Standardizace MAS. Základními dokumenty, které definuje jednotlivé orgány a jejich pravomoci, jsou zejména Stanovy MAS a **Jednací řád**.

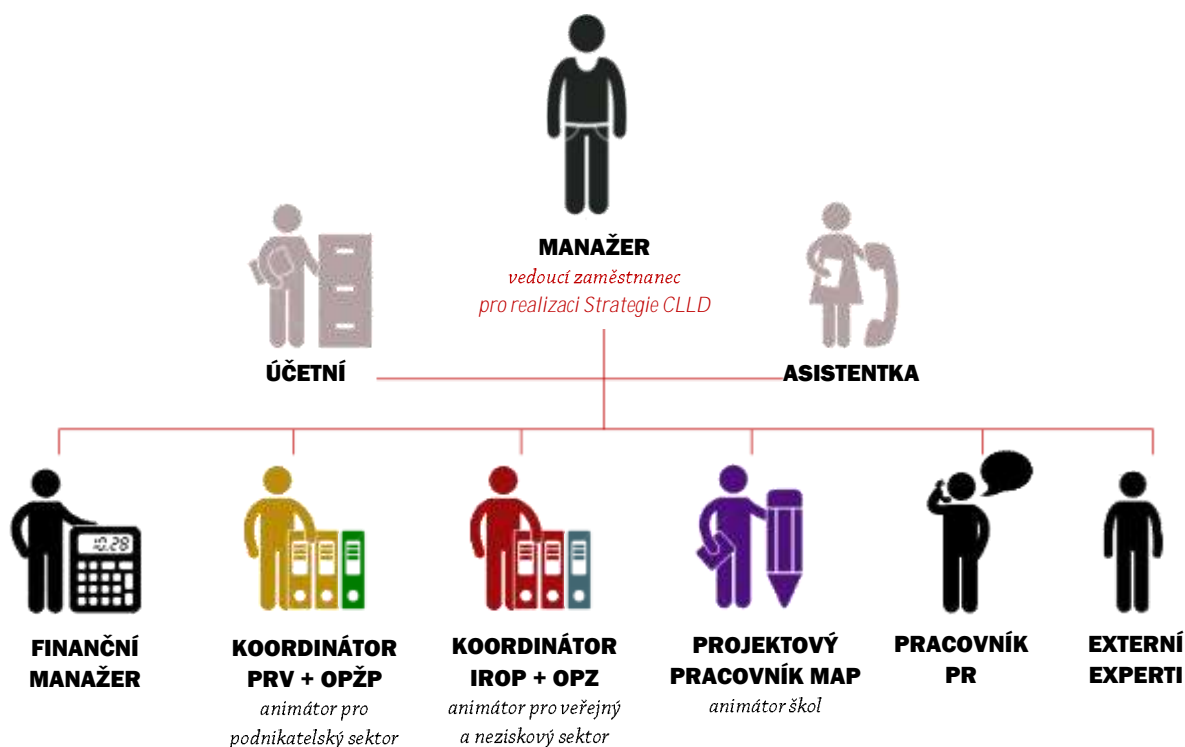
Klíčovým principem, o který se opírá konstrukce jednotlivých orgánů MAS je princip tripartity, tedy rovnoměrného zastoupení veřejného, podnikatelského a neziskového sektoru. Důraz je kladen také na transparentnost a **aktivní účast** při jednáních orgánů MAS.

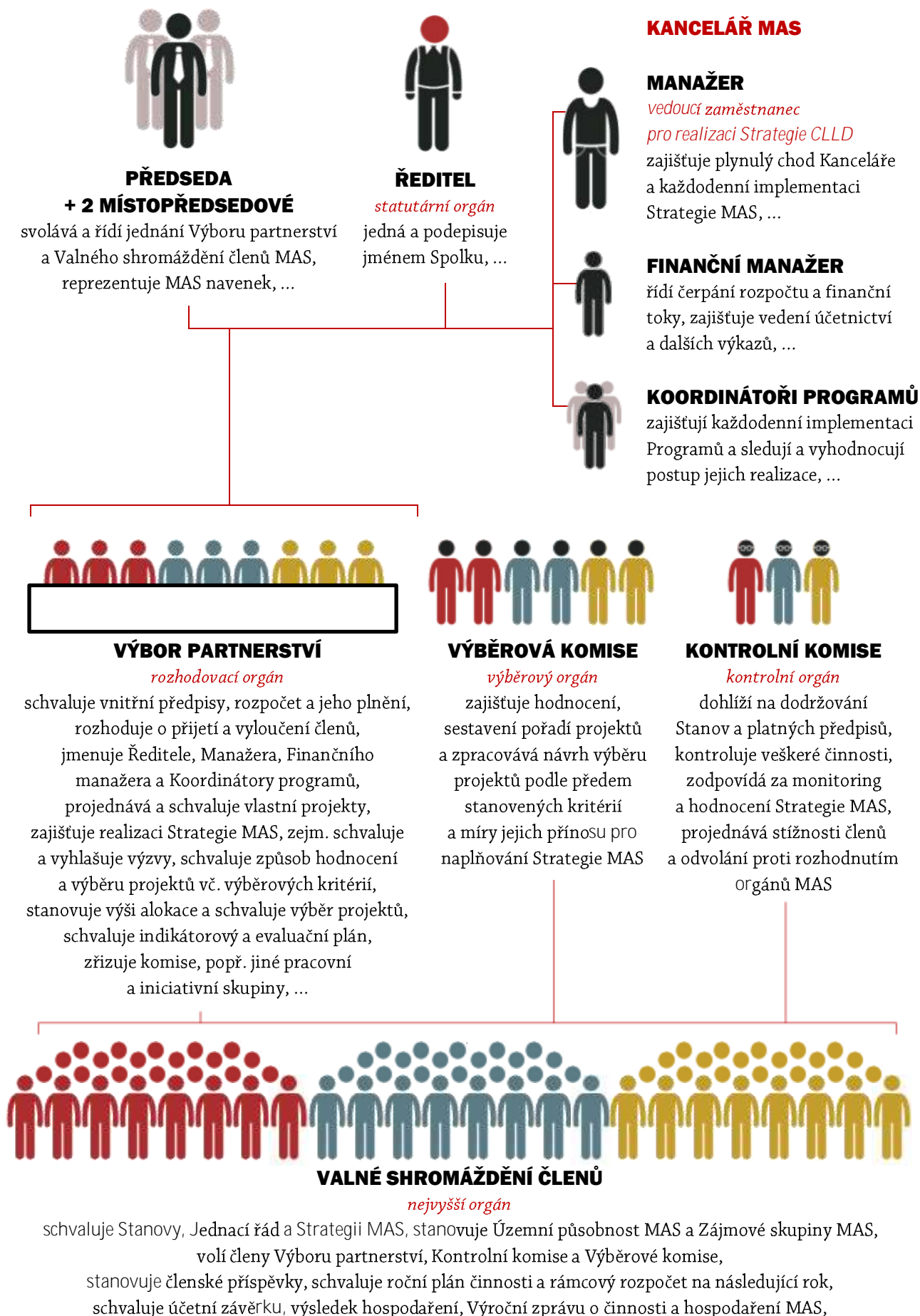
Nejvyšším orgánem MAS je **Valné shromáždění členů**, které se schází min. 1x ročně. Ze svého středu volí devítičlenný Výbor partnerství a tříčlennou Kontrolní komisi s mandátem na čtyři roky. Dále každoročně volí minimálně šestičlennou **Výběrovou komisi**, která může být kromě členů MAS složena i z fyzických osob, které nejsou členy MAS, ale v regionu prokazatelně působí.

Výbor partnerství jako rozhodovací orgán volí ze svého středu **Předsedu** MAS a dva místopředsedy a dále jmenuje **Ředitele MAS**, který je individuálním statutárním orgánem.

Stanovy také definují postavení **Kanceláře MAS**, která zabezpečuje činnost celé organizace. Kancelář řídí **Manažer MAS**, jmenovaný Výborem partnerství. Manažer MAS zajišťuje implementaci celé Strategie CLLD, přičemž plní zároveň funkci **Vedoucího zaměstnance pro realizaci Strategie CLLD**. Dalšími pracovníky Kanceláře MAS jsou **Finanční manažer** MAS a **Koordinátoři jednotlivých programů**, kteří jsou ze stávajících zaměstnanců na návrh Manažera jmenováni Výborem partnerství. Kromě toho činnost Kanceláře MAS zajišťují ještě Asistentka, **Účetní** a Pracovník PR, příp. Externí experti.

Základní informace o **rozdělení kompetencí, povinností a odpovědnosti** uvádí následující dvě schémata. Bližší informace lze nalézt ve Stanovách MAS.





POPIS ANIMAČNÍCH AKTIVIT

Animační aktivity, tedy činnost vedoucí ke **zvyšování zájmu o zapojení do realizace Strategie CLLD a zvyšování kvality předkládaných Žádostí o dotace i realizovaných projektů** vycházejí především z nastavení strategických cílů a opatření zahrnutých v klíčové oblasti „společná cesta“ této strategie.

Základním komunikačním tématem je samotná propagace Strategie CLLD jako takové, jejích cílů a priorit vč. možností získání dotační podpory z Programových rámců. Součástí této oblasti je také informování o vyhlášených výzvách, podpořených projektech, jejich přínosu, apod.

Druhým tématem je podpora **místních aktérů při přípravě projektů**, ať už z hlediska jejich věcného obsahu (např. osvojování příkladů dobré praxe, pořádáním tematických seminářů, exkurzí apod.), tak i z hlediska technického, tj. zajištěním metodické pomoci při přípravě Žádostí o podporu i v průběhu realizace a udržitelnosti podpořených projektů.











Třetí oblastí komunikace je **zvyšování pocitu sounáležitosti**, vedoucí k větší identifikaci s územím, zvyšování zájmu o lokální problémy, vzájemnou výměnu informací a zkušeností, spolupráci a vytváření místního partnerství.

Komunikační nástroje jsou členěny na vlastní, tedy zajišťované přímo Kanceláří MAS a externí, které MAS pouze využívá pro šíření vlastních komunikačních témat.

Animační a komunikační aktivity koordinuje přímo **Manažer MAS**. Dle typu jednotlivých nástrojů je pak zajišťují příslušní pracovníci MAS, zejm. Pracovník PR, Asistentka MAS a **Koordinátoři programů**.

komunikační plán
Strategie CLLD
MAS Český Západ

*přehled komunikačních nástrojů
ve vazbě na jednotlivé cílové skupiny*

		členové	příjemci	potenciální příjemci	místní aktéři	uživatelé výstupů vč. potenciálních	aktivní zájemci, příznivci	široká veřejnost	partneři, podporovatelé a instituce
 elektronická komunikace	internetová stránka www.mascz.cz	●	●	●	●	●	●	●	●
	facebookový profil					●	●	●	
	e-mailová rozesílka INFORMATORIUM	●					●		
	cílené informační e-maily	●	●	●	●				
	banner na webu členů a příjemců			●	●	●		●	
 tištěné materiály	obecný informační leták/brožura			●	●	●		●	
	tematické informační letáky a brožury			●	●	●		●	
	zpravodaj MAS	●	●	●	●	●	●	●	●
	výroční zpráva	●					●		●
 inform. akce	informační semináře, školení a workshopy		●	●	●				
	odborné exkurze mimo region	●		●	●				
 přímá komunikace	individuální a skupinové konzultace		●	●	●				
	tematická setkávání				●				
	konference				●				●
 podpořené projekty	informační cedule – povinná publicita			●		●		●	●
	slavnostní otevření, dny otevřených dveří...			●	●	●		●	●
	publicita v regionu – místní tisk			●	●	●		●	
	přenos dobré praxe – odborná média, exkurze		●	●	●				●
 eventy	informační stánky a panely na akcích v regionu			●		●		●	
	spolupřátelství středních a větších kult. akcí			●	●	●		●	●
	vlastní společenské, reprezentační eventy <i>např. MASkarní, 20x20 pro rok 2020</i>	●	●	●	●	●	●		●
 kampaně	aktivizační a osvětové soutěže					●	●	●	
	osvětové kampaně k vybraným cílům SCLLD			●	●				
	propagace místních aktérů	●				●	●	●	
 ostatní	info- a propagační bannery, roll-upy, výstavy	●		●		●		●	●
	branding – označení sídla, polep aut, ...	●						●	
	propagační předměty - propisky, bloky, desky, ...	●	●	●	●			●	
	dárkové předměty <i>místní výrobky, vazba na SCLLD</i>	●							●
 média	obecní zpravodaje			●		●		●	
	informace pro média, tiskové zprávy, tiskové konference			●		●		●	●
	články, reportáže, rozhovory - <i>nikoliv inzerce</i>			●	●	●		●	●
	odborná média						●		●
 odborná veřejnost	prezentace na seminářích a konferencích						●		●
	prezentace na veletrzích a výstavách						●		●
	hostování exkurzí	●	●		●				

POPIS SPOLUPRÁCE MEZI MAS NA NÁRODNÍ A MEZINÁRODNÍ ÚROVNI A PŘESHraniČNÍ SPOLUPRÁCE

DOSAVADNÍ ZKUŠENOSTI SE SPOLUPRACÍ

V období 2004-6 se MAS podílela na dvou projektech mezinárodní spolupráce „*The taste trails - Stezky chuti*“ a „*IRIDE – zobrazování venkovského charakteru v rozšířené Evropě*“. S odstupem času lze konstatovat, že hlavním přínosem těchto projektů byl zejména mezinárodní kontakt, vzájemná výměna zkušeností a inspirace. Bariérou pro zapojení širšího počtu zástupců z území MAS Český Západ byla však neznalost angličtiny jako komunikačního jazyka obou projektů.

Na úrovni **přeshraniční** spolupráce se MAS realizovala několik menších projektů, zaměřených na vydání turistického průvodce či značení místních výrobků a zapojila se také do projektu „*Česko-bavorský geopark – přírodní dědictví jako šance pro region*“ v roli subdodavatele služeb společného sekretariátu.

V období 2007-13 se MAS soustředila především na projekty národní spolupráce, postavené na základě partnerství s podobně smýšlejícími MAS – Frydlantsko, Hranicko, Kyjovské Slovácko v pohybu, Posázaví a Rakovnicko. Realizovány byly celkem 4 projekty, zaměřené na lokální železniční trati, mapování kulturního dědictví, pořízení vybavení pro kulturní akce a vytvoření sítě muzeí a expozic. Tyto projekty přinesly nejen vzájemnou inspiraci, ale i konkrétní výstupy do území jednotlivých MAS v podobě studií i pořízeného vybavení a především zapojily široký okruh partnerů z regionu a členové MAS se nezdřáhali s partnery komunikovat.

Ve vazbě na projekt *Plzeň – Evropské hlavní město kultury 2015* byly v letech 2012-15 realizovány dva projekty spolupráce, do kterých byly zapojeny MAS z Plzeňského a Karlovarského kraje. Současně byly připraveny dva projekty se sousední MAS Kraj živých vod, zaměřené na rozvoj zázemí pro setkávání. Podpořen a realizován byl však pouze první z nich. Hlavní výhodou regionální spolupráce je pružná komunikace a větší význam i přínos společných řešení.

PŘEDPOKLÁDANÉ PROJEKTY SPOLUPRÁCE



V období 2021-27 předpokládáme využít možnosti spolupráce na všech úrovních, přičemž u regionální spolupráce by měla být hlavním přínosem právě společná řešení společných problémů. Hlavní témata budou dále rozvíjet aktivity iniciované projektem *Plzeň – Evropské hlavní město kultury 2015*, tedy např. využití fenoménu západočeského baroka jako potenciálu pro cestovní ruch, spolupráci v oblasti kulturního turismu obecně (včetně např. v podobě vytvoření venkovského turistického a kulturního informačního centra v Plzni a to jak v kamenné, tak i mobilní podobě) apod. Dalším tématem vhodným pro regionální spolupráci je *podpora místní produkce* ve formě organizace společných řemeslných a farmářských trhů, příp. vytvoření společné kamenné nebo mobilní prodejny nebo jiného odbytového nástroje. Partnery pro spolupráci mohou být nejen jednotlivé MAS, ale také ITI Plzeňské aglomerace.

V rámci národní spolupráce chceme dále rozvíjet partnerství zejména s MAS Frydlantsko a MAS Kyjovské Slovácko v pohybu, vzhledem k podobnému přístupu k rozvoji regionu a vzájemnému porozumění. Jsme ale otevřeni i dalším nabídkám spolupráce, zejména pokud se budou týkat *obnovy, využití a animace kulturního dědictví v oblastech bývalých Sudet, kulturního turismu, současného umění v krajině, animace industriálního dědictví, podpory dobrovolnictví, dárcovství a činnosti spolků, aktivizace mládeže či značení místních produktů, příp. zajištění jejich odbytu v podobě společné prodejny v Praze*. Důležité jsou zejména konkrétní výstupy a umožnění vzájemné výměny zkušeností pro širší skupinu místních aktérů.

Hledání zdrojů pro financování **přeshraniční spolupráce** bude zaměřeno především na Operační program Evropská územní spolupráce Česká republika – Bavorsko. Zde, podobně jako u regionální spolupráce, budou hlavní inspirací témata otevřená projektem *Plzeň – Evropské hlavní město kultury 2015*.

Na Evropské úrovni bude pro případnou mezinárodní spolupráci hlavním měřítkem vzájemná inspirace, případně odvaha pouštět se do inovativních přístupů a řešení, která často v domácím prostředí chybí. S vědomím jazykové bariéry většiny členů budou upřednostňovány takové projekty, kde znalost jazyka není primárně zapotřebí, tj. zejména projekty z oblasti *kultury, umění, turismu, animace, dobrovolnictví, mládeže, místní produkce a kreativity*. Důležitým aspektem je také spolehlivost, akceschopnost a operativnost případného zahraničního partnera. Z hlediska územního vymezení jsou preferovány spíše státy střední, severní a západní Evropy, přičemž společným pojítkem může být například společný osud poválečného vysídlení, či vazba regionu na některé z bývalých evropských hlavních měst kultury, nebo zájem o některý z nových rozvojových konceptů – např. kreativní regiony apod.

Vyhledávání případných partnerů a přípravu záměrů projektů spolupráce zajišťuje **Manažer MAS**, přičemž přípravou a následně realizací konkrétního projektu spolupráce může pověřit jiného pracovníka Kanceláře MAS.

rozdělení témat spolupráce dle území původu předpokládaných partnerů				
	regionální	národní	přeshraniční	mezinárodní
obnova a animace kulturního dědictví	●	●	●	●
orální historie	●	●	●	●
kulturní turismus	●	●	●	●
společné infocentrum / destinace	●	●	●	●
baroko – propagace a eventy	●	●	●	●
landart – umění v krajině	●	●	●	●
animace industriálního dědictví	●	●	●	●
dobrovolnictví, dárcovství a spolky	●	●	●	●
aktivizace mládeže	●	●	●	●
místní produkty – značení, trhy, odbyt	●	●	●	●
kulturní a kreativní odvětví	●	●	●	●

POPIS MONITORINGU A EVALUACE STRATEGIE

Monitoring a evaluaci Strategie CLLD zajišťuje Kontrolní komise MAS s podporou Kanceláře MAS na základě schváleného indikátorového a evaluačního plánu (min. 1x ročně). Koordinátoři jednotlivých programů průběžně evidují hodnoty **monitorovacích indikátorů** stanovených v Programových rámcích a monitorovacích indikátorů na úrovni celé Strategie CLLD. Kontrolní komise může namátkou ověřit skutečné plnění vybraných hodnot, případně navrhnout opatření k urychlení dosažení cílových hodnot či případně změnu těchto hodnot.

MAS Český Západ, z.s. bude provádět monitorovací a evaluační činnosti v souladu s metodickým pokynem pro využití integrovaných nástrojů a regionálních akčních plánů v programovém období 2021–2027 a v souladu s doplňujícími metodickými instrukcemi Ministerstva pro místní rozvoj, odboru regionální politiky. Pro sledování a vyhodnocování plnění jednotlivých opatření/fiche Akčního plánu budou ze strany jednotlivých ŘO stanoveny povinné indikátory z NČI. Hodnoty těchto indikátorů budou sledovány v monitorovacím systému.

Kromě toho budou formou řízených rozhovorů a dotazníkových šetření sledovány také změny a vývojové trendy, které ovšem lze jen obtížně kvantifikovat. Toto „měkké“ hodnocení bude součástí evaluace **naplňování** Strategie CLLD, prováděné rovněž Kontrolní komisí.

Výstupem průběžného monitoringu **Zpráva o plnění integrované strategie**, předkládaná 2x ročně Výboru partnerství k posouzení a schválení a následně prostřednictvím systému MS2014+ na MMR. Bližší podmínky pro zajištění monitoringu stanovuje MPIN. Monitorovací zpráva je po jejím schválení zveřejněna na internetových stránkách MAS a je také předložena Valnému shromáždění členů na vědomí.

Před zpracováním podrobnější hodnotící zprávy Kontrolní komise předloží Výboru partnerství návrh její struktury vč. soupisu hlavních evaluačních otázek, které může Výbor partnerství doplnit. Hodnotící zpráva je zpracovávána 1x v průběhu a 1x po ukončení realizace Strategie CLLD a jejím hlavním úkolem je popis dopadu realizace Strategie CLLD na území působnosti MAS. Tento materiál bude naplňovat požadavky na střednědobou (mid-term) evaluaci dle aktuálního znění MPIN. Na rozdíl od monitorovací zprávy se neomezuje jen na Programové rámce, ale zahrnuje v sobě hodnocení celé Strategie CLLD. Hodnotící zprávu projednává Výbor partnerství. Po jejím schválení je zveřejněna na internetových stránkách MAS a elektronickou cestou rozeslána všem členům MAS.

Komunikaci s Kontrolní komisí ve vztahu k monitoringu a evaluaci zajišťuje **Finanční manažer**ka MAS.

